



VIGILANCIA EPIDEMIOLÓGICA DEL VIH y SIDA EN ESPAÑA 2017

ACTUALIZACIÓN 30 de junio de 2018

**SISTEMA DE INFORMACIÓN SOBRE NUEVOS DIAGNÓSTICOS DE
VIH**

REGISTRO NACIONAL DE CASOS DE SIDA

**DIRECCIÓN GENERAL DE SALUD PÚBLICA, CALIDAD E
INNOVACIÓN**

**SISTEMAS AUTONÓMICOS DE VIGILANCIA EPIDEMIOLÓGICA
CENTRO NACIONAL DE EPIDEMIOLOGÍA**

Noviembre, 2018

Citación sugerida:

Área de Vigilancia de VIH y Comportamientos de Riesgo. Vigilancia Epidemiológica del VIH y sida en España 2017: Sistema de Información sobre Nuevos Diagnósticos de VIH y Registro Nacional de Casos de Sida. Plan Nacional sobre el Sida - D.G. de Salud Pública, Calidad e Innovación / Centro Nacional de Epidemiología - ISCIII. Madrid; Nov 2018.

Índice

1. RESUMEN EJECUTIVO	7
2. INTRODUCCIÓN	9
3. NUEVOS DIAGNÓSTICOS DE VIH EN ESPAÑA	9
3.1 METODOLOGÍA.....	9
3.2 RESULTADOS.....	10
3.2.1 NUEVOS DIAGNÓSTICOS DE VIH EN EL AÑO 2017.....	10
3.2.2 TENDENCIA DE LOS NUEVOS DIAGNÓSTICOS DE VIH.....	11
4. REGISTRO NACIONAL DE CASOS DE SIDA	12
4.1 METODOLOGÍA.....	12
4.2 RESULTADOS.....	12
4.2.1 CASOS DE SIDA EN EL AÑO 2017.....	12
4.2.2 TENDENCIA DE LOS CASOS DE SIDA.....	12
4.2.3 ENFERMEDADES DEFINITORIAS DE SIDA.....	13
5. RESUMEN Y CONCLUSIONES	14
TABLAS	15
FIGURAS	29

Tablas

<i>Tabla 1: Nuevos diagnósticos de infección por el VIH: número de casos y tasas 100.000 habitantes. España, 2003-2017. Datos no corregidos por retraso en la notificación.</i>	15
<i>Tabla 2: Nuevos diagnósticos de infección por el VIH. Número de casos, porcentaje y tasas por sexo, edad y modo de transmisión. España, 2017. Datos no corregidos por retraso en la notificación.</i>	16
<i>Tabla 3: Distribución de nuevos diagnósticos de infección por el VIH por CCAA de notificación y modo de transmisión. España, 2017. Datos no corregidos por retraso en la notificación.</i>	17
<i>Tabla 4: Distribución de nuevos diagnósticos de infección por el VIH por sexo y zona geográfica de origen. España, 2017. Datos no corregidos por retraso en la notificación.</i>	18
<i>Tabla 5: Distribución de nuevos diagnósticos de infección por el VIH por zona geográfica de origen y modo de transmisión. España, 2017. Datos no corregidos por retraso en la notificación.</i>	18
<i>Tabla 6: Distribución de nuevos diagnósticos de infección por el VIH por modo de transmisión y zona geográfica de origen. España, 2017. Datos no corregidos por retraso en la notificación.</i>	19
<i>Tabla 7: Distribución de nuevos diagnósticos de infección por el VIH por año de diagnóstico y sexo. Datos de 15 CCAA*, Ceuta y Melilla. 2009-2017. Datos no corregidos por retraso en la notificación.</i>	20
<i>Tabla 8: Distribución de nuevos diagnósticos de infección por el VIH por año de diagnóstico y grupo de edad. Datos de 15 CCAA*, Ceuta y Melilla. 2009-2017. Datos no corregidos por retraso en la notificación.</i>	21
<i>Tabla 9: Distribución de nuevos diagnósticos de infección por el VIH por año de diagnóstico y modo de transmisión. Datos de 15 CCAA*, Ceuta y Melilla. 2009-2017. Datos no corregidos por retraso en la notificación.</i>	22
<i>Tabla 10: Distribución de nuevos diagnósticos de infección por el VIH por año de diagnóstico, modo de transmisión y sexo. Datos de 15 CCAA*, Ceuta y Melilla. 2009-2017. Datos no corregidos por retraso en la notificación.</i>	23
<i>Tabla 11: Distribución de nuevos diagnósticos de infección por el VIH por año y zona geográfica de origen. Datos de 15 CCAA*, Ceuta y Melilla. 2009-2017. Datos no corregidos por retraso en la notificación.</i>	24
<i>Tabla 12: Casos de sida en España por año de diagnóstico según modo de transmisión y sexo. Registro Nacional de Sida. Fecha de actualización: 30 de junio de 2018. Datos no corregidos por retraso en la notificación.</i>	25
<i>Tabla 13: Casos de sida en España por año de diagnóstico y modo de transmisión. Registro Nacional de Sida. Fecha de actualización: 30 de junio de 2018. Datos corregidos por retraso en la notificación.</i>	26
<i>Tabla 14: Casos de sida en España por modo de transmisión y sexo, según la Comunidad Autónoma de residencia. Registro Nacional de Sida. Datos acumulados desde 1981. Fecha de actualización: 30 de junio de 2018. Datos no corregidos por retraso en la notificación.</i>	27
<i>Tabla 15: Casos de sida en España por edad y año de diagnóstico. Registro Nacional de Sida. Datos desde 1981. Fecha de actualización: 30 de junio de 2018. Datos no corregidos por retraso en la notificación.</i>	28

Figuras

<i>Figura 1. Nuevos diagnósticos de VIH. Distribución por edad y sexo. España, 2017. Datos no corregidos por retraso en la notificación.</i>	29
<i>Figura 2. Nuevos diagnósticos de VIH. Distribución por modo de transmisión. España, 2017. Datos no corregidos por retraso en la notificación.</i>	29
<i>Figura 3. Nuevos diagnósticos de VIH. Distribución por modo de transmisión y sexo. España, 2017. Datos no corregidos por retraso en la notificación.</i>	30
<i>Figura 4. Nuevos diagnósticos de VIH. Distribución por edad y modo de transmisión. España, 2017. Datos no corregidos por retraso en la notificación.</i>	30
<i>Figura 5. Nuevos diagnósticos de VIH. Distribución por zona geográfica de origen. España, 2017. Datos no corregidos por retraso en la notificación.</i>	31
<i>Figura 6. Nuevos diagnósticos de VIH. Distribución por modo de transmisión según zona geográfica de origen. España, 2017. Datos no corregidos por retraso en la notificación.</i>	31
<i>Figura 7. Nuevos diagnósticos de VIH. Distribución por zona geográfica de origen según modo de transmisión. España, 2017. Datos no corregidos por retraso en la notificación.</i>	32
<i>Figura 8. Nuevos diagnósticos de VIH. Diagnóstico tardío. España, 2017. Datos no corregidos por retraso en la notificación.</i>	32
<i>Figura 9. Nuevos diagnósticos de VIH. Diagnóstico tardío según sexo. España, 2017. Datos no corregidos por retraso en la notificación.</i>	33
<i>Figura 10. Nuevos diagnósticos de VIH. Diagnóstico tardío según zona geográfica de origen. España, 2017. Datos no corregidos por retraso en la notificación.</i>	33
<i>Figura 11. Nuevos diagnósticos de VIH. Diagnóstico tardío según modo de transmisión y modo de transmisión en pacientes con diagnóstico tardío. España, 2017. Datos no corregidos por retraso en la notificación.</i>	34
<i>Figura 12. Tasas de nuevos diagnósticos de VIH anuales totales y según sexo. Datos de 15 CCAA, Ceuta y Melilla, 2009-2017. Datos corregidos por retraso en la notificación.</i>	34
<i>Figura 13. Tasas de nuevos diagnósticos de VIH anuales según modo de transmisión. Datos de 15 CCAA, Ceuta y Melilla, 2009-2017. Datos corregidos por retraso en la notificación.</i>	35
<i>Figura 14. Tasas de nuevos diagnósticos de VIH anuales por modo de transmisión y sexo. Datos de 15 CCAA, Ceuta y Melilla, 2009-2017. Datos corregidos por retraso en la notificación.</i>	35
<i>Figura 15. Tasas de nuevos diagnósticos de VIH en HSH por año de diagnóstico y grupos de edad. Datos de 15 CCAA, Ceuta y Melilla, 2009-2017. Datos corregidos por retraso en la notificación.</i>	36
<i>Figura 16. Número y porcentaje de nuevos diagnósticos de VIH en personas de otros países de origen. Datos de 15 CCAA, Ceuta y Melilla, 2009-2017. Datos corregidos por retraso en la notificación.</i>	36
<i>Figura 17. Tasas de nuevos diagnósticos de VIH anuales por modo de transmisión y lugar de origen. Datos de 15 CCAA, Ceuta y Melilla, 2009-2017. Datos corregidos por retraso en la notificación.</i>	37
<i>Figura 18. Tasas de nuevos diagnósticos de VIH anuales por modo de transmisión y lugar de origen en mujeres. Datos de 15 CCAA, Ceuta y Melilla, 2009-2017. Datos corregidos por retraso en la notificación.</i>	37
<i>Figura 19. Tasas de nuevos diagnósticos de VIH anuales por modo de transmisión y lugar de origen en mujeres. Datos de 15 CCAA, Ceuta y Melilla, 2009-2017. Datos corregidos por retraso en la notificación.</i>	38

<i>Figura 20. Nuevos diagnósticos de VIH. Diagnóstico tardío (<350 CD4) por año de diagnóstico y modo de transmisión. Datos de 15 CCAA, Ceuta y Melilla, 2009-2017. Datos no corregidos por retraso en la notificación.</i>	38
<i>Figura 21. Nuevos diagnósticos de VIH. Diagnóstico tardío (<350 CD4) por año de diagnóstico, modo de transmisión y origen. Datos de 15 CCAA, Ceuta y Melilla, 2009-2017. Datos no corregidos por retraso en la notificación.</i>	39
<i>Figura 22. Mediana del recuento de CD4 al diagnóstico de VIH por modo de transmisión. Datos de 15 CCAA, Ceuta y Melilla, 2009-2017. Datos no corregidos por retraso en la notificación.</i>	39
<i>Figura 23. Casos de sida diagnosticados en España en 2017. Distribución por edad y sexo. Registro Nacional de Sida. Datos no corregidos por retraso en la notificación.</i>	40
<i>Figura 24. Casos de sida diagnosticados en España en 2017. Distribución por modo de transmisión según sexo. Registro Nacional de Sida. Datos no corregidos por retraso en la notificación.</i>	40
<i>Figura 25. Casos de sida en España por sexo, 1981-2017. Registro Nacional de Sida. Datos corregidos por retraso en la notificación.</i>	41
<i>Figura 26. Casos de sida en España por modo de transmisión, 2006-2017. Registro Nacional de Sida. Datos no corregidos por retraso en la notificación.</i>	41
<i>Figura 27. Casos de sida de transmisión materno-infantil en España, 1982-2017. Registro Nacional de Sida. Datos no corregidos por retraso en la notificación.</i>	42
<i>Figura 28. Enfermedades definatorias de sida más frecuentemente en España, 2011-2017. Registro Nacional de Sida. Datos no corregidos por retraso en la notificación.</i>	42

1. RESUMEN EJECUTIVO

OBJETIVOS:

- Cuantificar los nuevos diagnósticos de infección por el VIH y de sida, así como su evolución temporal.
- Describir las características epidemiológicas de las personas recientemente diagnosticadas de infección por VIH y de sida.
- Contribuir a la vigilancia epidemiológica internacional de la infección por el VIH.

NUEVOS DIAGNÓSTICOS DE VIH.

Metodología:

Se han incluido todos los nuevos diagnósticos de VIH notificados en las Comunidades Autónomas (CCAA) de Asturias, Baleares, Canarias, Cataluña, Extremadura, La Rioja, Navarra, País Vasco y la ciudad autónoma de Ceuta desde el año 2003; en Galicia desde el año 2004; en Madrid desde el 2007; en Aragón, Castilla La Mancha y la ciudad autónoma de Melilla desde el 2008; en Cantabria, Castilla y León y Murcia desde el año 2009, en la Comunidad Valenciana desde 2012 y en Andalucía desde el 2013. La población cubierta ha ascendido progresivamente desde el 34,5% en 2003 hasta alcanzar el 100% en el año 2013.

Se ha definido “diagnóstico tardío” como la presencia de una cifra de CD4 inferior a 350 células/ μ l en la primera determinación tras el diagnóstico de la infección por VIH y “enfermedad avanzada” la presencia de una cifra inferior a 200 células/ μ l.

Para el análisis del año 2017 se han incluido los casos notificados por las 17 CCAA, Ceuta y Melilla. Para el análisis de las tendencias, se utilizaron sólo los notificados en las 15 CCAA, además de Ceuta y Melilla, que disponen de datos del 2009 al 2017. Los resultados presentados correspondientes a 2017 no se han corregido por retraso en la notificación. Para la interpretación de las tendencias, los gráficos referidos al periodo 2009-2017, con alguna excepción donde esa corrección no parecía oportuna, se han corregido por retraso de notificación. Los datos presentes en este informe pueden diferir de los reflejados en los informes de las CCAA debido a diferentes periodos de actualización.

Principales resultados:

Año 2017: Se notificaron 3.381 nuevos diagnósticos de VIH, lo que supone una tasa de 7,26/100.000 habitantes sin corregir por retraso en la notificación. Tras corregir por este retraso, se estima que la tasa para 2017 será de 8,82 por 100.000 habitantes cuando se haya completado la notificación de todos los diagnósticos realizados ese año.

El 84,6% eran hombres y la mediana de edad fue de 35 años (rango intercuartílico (RIC): 28-44). La transmisión en hombres que mantienen relaciones sexuales con hombres (HSH) fue la más frecuente, 54,3%, seguida de la heterosexual, 28,2%, y la que se produce en personas que se inyectan drogas (PID), 3,1%. El 36,1% de los nuevos diagnósticos de infección por el VIH se realizó en personas originarias de otros países. El 47,8% de los nuevos diagnósticos, con información sobre el valor de CD4, presentaron diagnóstico tardío.

Tendencia periodo 2009-2017: Aunque la tendencia global es ligeramente descendente, se aprecian diferencias según modo de transmisión: en PID la tendencia es descendente, al igual que los casos atribuidos a relaciones heterosexuales (tanto en hombres como en mujeres). Entre los HSH, de forma global, las tasas descienden en el periodo de 2015 a 2017; desagregando por lugar de origen, esta tendencia solo se observa en los HSH españoles.

Respecto a los nuevos diagnósticos de VIH nacidos fuera de España, aunque el número de casos es descendente en el periodo analizado, parece observarse un aumento en el porcentaje a partir de 2015.

REGISTRO NACIONAL DE CASOS DE SIDA.

Metodología:

Se incluyeron los casos notificados por los registros autonómicos de sida desde el año 1981 hasta la actualidad. Por razones técnicas, no ha sido posible incorporar a la base de datos nacional los datos de la Comunidad Valenciana desde el año 2014 ni de Cataluña desde 2015. Al igual que en los nuevos diagnósticos de VIH, los casos de sida presentes en este informe pueden diferir de los reflejados en los informes autonómicos debido a diferentes periodos de actualización.

Principales resultados:

Año 2017: Se notificaron 406 casos, que tras corregir por retraso en la notificación, se estima serán 571. Esto supone una tasa de 1,2/100.000 habitantes sin corregir por retraso y de 2/100.000 habitantes ajustada. El 79,1% eran varones, y la mediana de edad al diagnóstico de sida fue de 43 años (RIC: 35-50). Del total de casos, el 36,5% se produjeron en hombres y mujeres heterosexuales, el 35,5% en HSH y el 12,6% en PID.

Tendencia: Desde el inicio de la epidemia en España hasta el 30 de junio de 2018 se han notificado un total de 87.369 casos de sida. La proporción de casos de sida en personas cuyo país de origen es distinto de España ha ido subiendo progresivamente desde el año 1998 hasta alcanzar el 33,0% en 2017. En el periodo 2011-2017, la neumonía por *Pneumocystis jirovecii* ha sido la enfermedad definitoria de sida más frecuente (28,4%), seguida de la tuberculosis de cualquier localización (20,6%) y de la candidiasis esofágica (12,6%).

CONCLUSIONES:

- Las tasas de nuevos diagnósticos de VIH son similares a las de otros países de la región Europea de la OMS, aunque superiores a la media de los países de la Unión Europea y de Europa Occidental.
- La vía sexual es el modo de transmisión principal en los nuevos diagnósticos de VIH y la transmisión entre HSH es la mayoritaria.
- Las personas de otros países de origen suponen una parte relevante de los nuevos diagnósticos.
- El diagnóstico tardío es elevado y, aunque ha disminuido ligeramente de forma global, no se observan cambios significativos según modo de transmisión.
- Aunque ralentizada en los últimos años, continúa la tendencia descendente de los nuevos casos de sida iniciada tras la introducción de los tratamientos antirretrovirales de gran actividad a mediados de la década de 1990.

2. INTRODUCCIÓN

La planificación de la respuesta a la epidemia de infección por VIH requiere disponer de información sistemática sobre sus distintos aspectos, por lo que es preciso implantar sistemas de información epidemiológica con objetivos diversos y centrados en distintas subpoblaciones. Entre estos sistemas ocupan un lugar clave los que recogen información poblacional sobre nuevos diagnósticos de VIH y de sida.

En España, el sistema de información sobre nuevos diagnósticos de VIH (SINIVIH) recoge información sobre todos los nuevos diagnósticos de la infección que se producen en un territorio determinado. Actualmente, los datos obtenidos a través de este sistema son la mejor aproximación a la incidencia de VIH de que se dispone, aunque, por ser la infección asintomática, los nuevos diagnósticos de VIH incluyen no sólo infecciones recientes, sino también otras que se produjeron años atrás. La cobertura del SINIVIH alcanza el 100% de la población española a partir del año 2013.

El Registro Nacional de sida recoge información sobre los nuevos diagnósticos de sida y está implantado en toda España desde el inicio de la epidemia. Al proporcionar información sobre la infección avanzada por VIH, sus datos son muy útiles para evaluar la efectividad de la terapia antirretroviral de alta eficacia (TARGA).

En este informe se presenta el análisis actualizado de los datos proporcionados por ambos sistemas de información.

3. NUEVOS DIAGNÓSTICOS DE VIH EN ESPAÑA

3.1 METODOLOGÍA

Este informe incluye los datos aportados por los sistemas de vigilancia de nuevos diagnósticos de infección por el VIH de las comunidades autónomas (CCAA) de Asturias, Baleares, Canarias, Cataluña, Extremadura, La Rioja, Navarra, País Vasco y la ciudad autónoma de Ceuta desde el año 2003; de Galicia desde el año 2004; de Madrid desde el 2007; de Aragón, Castilla La Mancha y la ciudad autónoma de Melilla desde el 2008; de las comunidades de Cantabria, Castilla León y Murcia desde el año 2009; de la Comunidad Valenciana desde 2012 y de Andalucía desde el año 2013. Por tanto, la población cubierta por este sistema de vigilancia ha ascendido progresivamente, desde el 34,5% en 2003 hasta alcanzar el 100% del total de la población nacional en el año 2013. Para la caracterización de los nuevos diagnósticos de VIH del año 2017 se utilizaron los casos notificados por las 17 CCAA, Ceuta y Melilla. Para observar las tendencias se han utilizado los datos de las 15 CCAA, Ceuta y Melilla, que aportaron casos de forma regular desde el año 2009 al 2017 y que representan un 71,3% del total de población española.

Dentro de las CCAA participantes se ha realizado una depuración de duplicados, pero no ha sido posible evaluar si existen datos duplicados entre CCAA, ya que los registros agregados a nivel nacional carecen de identificadores para hacerlo.

Como aproximación al diagnóstico tardío (DT) se ha utilizado la cifra de linfocitos CD4 en la primera determinación que se realiza tras el diagnóstico. Se considera DT la presencia de una cifra inferior a 350 células/ μ l y enfermedad avanzada (EA) la presencia de una cifra inferior a 200 células/ μ l.

Se realizó un análisis descriptivo de los datos y el cálculo de las tasas de nuevos diagnósticos de VIH/100.000 habitantes. Se utilizaron las estimaciones de la población actual del Instituto Nacional de Estadística (INE) para los años 2003-2012 y las cifras de población a partir del 2013, a 1 de julio para cada año (http://www.ine.es/inebaseDYN/cp30321/cp_resultados.htm). Para el cálculo de las tasas por modo de transmisión también se utilizó como denominador la población general correspondiente, excepto para su cálculo en el caso de hombres que tienen relaciones sexuales con otros hombres (HSH), donde se utilizó la población masculina.

En este informe, los datos referidos al año 2017 no se han corregido por retraso en la notificación excepto para el cálculo de la tasa global. Sin embargo, para permitir una mejor evaluación de las tendencias correspondientes al periodo 2009-2017, las tasas que se presentan en gráficos sí se han corregido por retraso en la notificación. Para ello, se ha aplicado un factor de corrección en los 4 últimos años que tiene en cuenta el patrón de notificación observado previamente. Para el análisis de tendencias se ha utilizado el programa estadístico Jointpoint Regression Program.

3.2 RESULTADOS

Desde el año 2003, y con las sucesivas incorporaciones al sistema, se han notificado un total de 48.909 nuevos diagnósticos de infección por VIH. Las tasas anuales de nuevos diagnósticos por 100.000 habitantes, sin ajustar por retraso de notificación, oscilaron entre 12,96 en 2008 y 7,26 en 2017 (Tabla 1).

3.2.1 NUEVOS DIAGNÓSTICOS DE VIH EN EL AÑO 2017

Hasta el 30 de junio de 2017 se ha recibido, desde las 17 CCAA, Ceuta y Melilla, la notificación de 3.381 nuevos diagnósticos de VIH en el año 2017, lo que representa una tasa de 7,26 por 100.000 habitantes sin ajustar por retraso en la notificación. Tras corregir por este retraso, se estima que la tasa para 2017 será de 8,82 por 100.000 habitantes cuando se haya completado la notificación de todos los diagnósticos realizados ese año.

Sexo y edad

Los hombres suponen el 84,6 % de los nuevos diagnósticos de VIH (Figura 1) y las tasas correspondientes para hombres y mujeres fueron 12,5 y 2,2/100.000 respectivamente (Tabla 2).

La mediana de edad al diagnóstico de VIH fue de 35 años (rango intercuartílico (RIC):28-44), siendo significativamente menor en los hombres (35 años) que en las mujeres (38 años).

El 33,9% de los nuevos diagnósticos se encuentran en el grupo de edad de 30 a 39 años. Un 29,3% (990 casos) tenía menos de 30 años en el momento del diagnóstico de VIH. El 11,9% tenía entre 15 y 24 años y el 14,8% 50 años o más (Figura 1, Tabla 2). La tasa específica por edad más alta se produjo en el grupo de edad de 25 a 29 años (Tabla 2).

Modo de transmisión

La transmisión en hombres que tienen sexo con hombres (HSH) fue la más frecuente, 54,3%, seguida de la transmisión heterosexual, que supuso un 28,2%, y la ocurrida en personas que se inyectan drogas (PID), que sumó un 3,1% (Tabla 2, Figura 2). Por tanto, el 82,5% de los nuevos diagnósticos de VIH en 2017 fueron de transmisión sexual. En cuanto a las tasas por modo de transmisión, resumidas en la tabla 2, se aprecia como la incidencia de nuevos diagnósticos de VIH en HSH es muy superior a la de los otros grupos de población. La distribución de los nuevos diagnósticos según CCAA de notificación y modo de transmisión se puede observar en la tabla 3.

Desglosando el modo de transmisión según el sexo, entre los hombres, la transmisión en HSH supone el 64,2% de los nuevos diagnósticos de VIH y la transmisión heterosexual el 17,9%. Entre las mujeres, la transmisión heterosexual constituye la gran mayoría, con un 85,0% de los nuevos diagnósticos (Figura 3).

La transmisión en HSH es la más frecuente en todos los grupos de edad, excepto en el grupo de 50 años o más donde predomina la transmisión heterosexual. Se observa que conforme aumenta la edad al diagnóstico también lo hace el porcentaje de casos en los que no consta información respecto al modo de transmisión (Figura 4).

Lugar de origen

En el año 2017, el 36,1% de los nuevos diagnósticos de infección por el VIH se realizó en personas originarias de otros países. Tras los españoles, el origen más frecuente fue el latinoamericano (19,0%) (Figura 5). Cabe destacar que, en el caso de las mujeres, el 57,3% de los nuevos diagnósticos habían nacido fuera de España (Tabla 4).

Al comparar las distintas regiones de origen, se observa que en los casos procedentes de Latinoamérica, Europa Occidental y al igual que en españoles, la transmisión entre HSH es la predominante (67,2%, 60,5% y 58,8% respectivamente). En los subsaharianos, en cambio, el 83,1% adquirió la infección a través de la transmisión heterosexual, frente al 23,8% que representa en españoles (Tabla 5 y Figura 6).

Analizando por los distintos modos de transmisión, se advierte que los españoles son mayoritarios en todos ellos. En relación a la transmisión materno-infantil, cinco de los seis casos habían nacido en España; en todos ellos sus madres procedían de otros países de origen. En los casos de transmisión heterosexual, el 46,9% habían nacido fuera de España, principalmente en países de África Subsahariana y de Latinoamérica. Del total de diagnósticos en HSH, el 23,5% eran originarios de Latinoamérica y el 3,9% de otros países de Europa Occidental (Tabla 6 y Figura 7).

Diagnóstico tardío y enfermedad avanzada

El 83,7% de los nuevos diagnósticos de VIH en el año 2017 disponían de información sobre la primera determinación de linfocitos CD4 realizada tras el diagnóstico. La mediana de CD4 fue de 366 (RIC: 176-570). El porcentaje de casos con EA fue del 27,4% y con DT de 47,8 %, siendo mayor en mujeres (50,6% frente a 47,2%) (Figuras 8 y 9).

La figura 10 muestra el porcentaje de DT según el lugar de origen, siendo más elevado en los casos procedentes de África Subsahariana (55,2%) y Latinoamérica (51,8%).

Al ser analizado según modo de transmisión, el DT es máximo en los casos de transmisión heterosexual tanto en hombres (63,5%), como en mujeres (50,6%). Los HSH, con un 41,6%, son los que presentan menor DT; sin embargo, dado el peso que tienen en las cifras globales, son el grupo más numeroso entre los casos de VIH con diagnóstico tardío (48,6% del total) (Figura 11).

En relación a la edad, el DT aumenta conforme se incrementa la edad, siendo de 31,1% en los menores de 25 años, 36,5% en el grupo de 25 a 29 años, 47% en el de 30 a 39 años, 54,9% entre 40 y 49 años y 65,2% en los de 50 años o más.

3.2.2 TENDENCIA DE LOS NUEVOS DIAGNÓSTICOS DE VIH

Quince CCAA (Aragón, Asturias, Baleares, Canarias, Cantabria, Castilla La Mancha, Castilla-León, Cataluña, Extremadura, Galicia, La Rioja, Madrid, Murcia, Navarra y País Vasco) junto con Ceuta y Melilla han notificado sus casos de forma consistente desde el año 2009. Por ello, para analizar las tendencias de los nuevos diagnósticos de VIH se han utilizado sólo los datos aportados por ellas. Como se ha comentado en el apartado de metodología, para permitir una mejor evaluación de las tendencias, los datos presentados en gráficos se han corregido por retraso en la notificación (a excepción de las figuras 16, 20 y 21). No se ha realizado la corrección por retraso en los datos que se presentan en tablas.

El número de casos notificados por estas CCAA entre 2009 y 2017 fue de 29.870; su distribución anual por sexo y edad se refleja en las Tablas 7 y 8. Se observa un descenso progresivo del porcentaje que suponen las mujeres, desde el 19,8% en 2009 al 15,0% en 2017 (Tabla 7). Las tasas de nuevos diagnósticos en hombres fueron muy superiores a las de las mujeres en todo el periodo. Tanto la tasa global como la tasa en mujeres muestran una tendencia descendente estadísticamente significativa. En los hombres, se observa un punto de cambio en el año 2015, pero la tendencia antes y después de ese año es estable (Figura 12).

El porcentaje de nuevos diagnósticos en HSH ascendió del 47,4% en 2009 al 54,5% en 2017, mientras que en heterosexuales y en PID, disminuyó tanto en hombres como mujeres (Tablas 9 y 10).

Aunque la tendencia global es ligeramente descendente (Figura 12), se aprecian diferencias según modo de transmisión. Así, en el grupo de PID se observa un descenso progresivo en las tasas durante el periodo. En los casos de transmisión heterosexual también se observa una tendencia descendente a nivel global y en ambos sexos. Las tasas de nuevos diagnósticos en HSH muestran una estabilización entre 2009 y 2015 y a partir de ese año se observa una tendencia descendente (Figuras 13 y 14).

Por ser la transmisión entre los HSH la mayoritaria, se calcularon también para ellos las tasas por grupo de edad durante el periodo 2009-2017. Los resultados muestran un incremento de las tasas de nuevos diagnósticos en el grupo de edad de 30 a 34 años entre 2009 y 2013 y en los de 25 a 29 entre 2009 y 2015, seguido de una estabilización a partir de esos años. En el resto de grupos de edad no se observaron cambios estadísticamente significativos (Figura 15).

El número de casos de personas diagnosticadas cuyo país de origen es distinto de España es descendente en el periodo analizado, aunque porcentualmente parece observarse un aumento desde 2015 al haber disminuido el número total de casos (Figura 16). No se observan cambios significativos por región de origen, a excepción de los africanos subsaharianos cuyo porcentaje desciende en el periodo (Tabla 11).

Al analizar las tasas por lugar de origen y modo de transmisión se aprecia que, tanto en españoles como en los nacidos en otros países las tasas son más altas en HSH durante todo el periodo de estudio. Entre los diagnósticos atribuidos a transmisión heterosexual y en PID la tendencia es descendente en ambos grupos (españoles y en los nacidos en otros países). Globalmente, en los HSH las tasas descienden en el periodo de 2015 a 2017; desagregando por origen, en los HSH españoles se observa una tendencia ascendente entre 2009 y 2015 seguida de un descenso entre 2015-2017; en los HSH procedentes de otros países no se observa ninguna tendencia significativa en el periodo (Figura 17).

La estratificación por sexo, modo de transmisión y origen muestra que las tasas en PID disminuyen en hombres independientemente del lugar de origen y en mujeres españolas, mientras que en extranjeras se

mantienen estables a cifras bajas. Las tasas de nuevos diagnósticos de transmisión heterosexual son decrecientes en hombres de cualquier procedencia; entre las mujeres, desciende la tasa en extranjeras en todo el periodo mientras que en las españolas este descenso se estabiliza entre 2012 y 2017 (Figuras 18 y 19).

Al analizar la evolución del porcentaje de DT, el porcentaje de casos con menos de 350 CD4 al diagnóstico desciende levemente entre 2009 y 2017. No se observan descensos significativos al desagregar por modo de transmisión, observándose que el DT es mayor en hombres heterosexuales y menor en HSH en todo el periodo (Figura 20). Estratificando por lugar de origen, entre los españoles el porcentaje de DT está estabilizado en ese periodo, mientras que en casos procedentes de otros países existe más variabilidad y se observa un aumento del porcentaje en 2017 (Figura 21).

La mediana del recuento de CD4 al diagnóstico según modo de transmisión no varía significativamente en el periodo (Figura 22).

4. REGISTRO NACIONAL DE CASOS DE SIDA

4.1 METODOLOGÍA

Este informe presenta el análisis de los datos aportados por los registros autonómicos de sida, desde el año 1981 hasta la actualidad, presentando desde su inicio cobertura nacional. Por razones técnicas, no ha sido posible incorporar a la base de datos nacional los datos de la Comunidad Valenciana desde el 2014 ni los de Cataluña desde 2015.

Para el cálculo de tasas se han utilizado las poblaciones proporcionadas por el Instituto Nacional de Estadística (INE) mediante las estimaciones de la población actual a 1 de julio de cada año desde el 2002 al 2012, las cifras de población desde el 2013 y las estimaciones intercensales de población para los años previos al 2002. Se utiliza la definición europea de caso de sida. Los datos sobre casos de sida referidos a tendencias (Tabla 13 y Figuras 25-27) están ajustados por retraso en la notificación en los últimos 4 años, siguiendo la misma metodología que en los nuevos diagnósticos de VIH.

4.2. RESULTADOS

4.2.1 CASOS DE SIDA EN EL AÑO 2017

Hasta el 30 de junio de 2018 se ha recibido la notificación de 406 casos diagnosticados en 2017 (Tabla 12). Tras corregir por retraso en la notificación, se estima que en dicho año se diagnosticaron en España 571 casos (Tabla 13). Por razones técnicas, no ha sido posible incorporar a la base de datos nacional los datos de la Comunidad Valenciana desde el 2014 ni los de Cataluña desde el año 2015.

En 2017, la tasa de sida ha sido de 1,2 casos por 100.000 habitantes sin corregir por retraso en la notificación, estimándose que será de 2 tras ajustar por retraso.

El 79,1% de los diagnósticos eran hombres (Figura 23). La mediana de edad al diagnóstico fue de 43 años (RIC: 35-50), siendo similar en hombres y mujeres.

El porcentaje de personas que contrajeron la infección por relaciones heterosexuales ascienden al 36,5%. Aunque dicha transmisión, en números absolutos, sigue afectando a más hombres que a mujeres, entre las últimas adquiere especial relevancia al representar el 76,5% de los diagnósticos de sida. La transmisión entre HSH supone el 35,5% de todos los casos y el 44,9% de los que afectan a hombres. El porcentaje de personas diagnosticadas de sida en 2017 que contrajeron la infección por compartir material de inyección para la administración parenteral de drogas fue del 12,6% (12,1% en hombres y 14,1% en mujeres) (Figura 24). En 2017 se ha notificado un caso de sida de transmisión materno-infantil y un caso de transfusión, ambos adquirieron la infección en la década de los años 90.

4.2.2 TENDENCIA DE LOS CASOS DE SIDA

Desde el inicio de la epidemia en España se han notificado un total de 87.369 casos de sida, cuya distribución por CCAA de residencia se observa en la Tabla 14. Tras alcanzar su cénit a mediados de la década de los 90,

el número de casos notificados ha experimentado un progresivo declive desde 1996 (año previo a la generalización del TARGA) hasta 2017 (Figura 25).

La Figura 26 muestra los casos de sida en el periodo 2006-2017 por modo de transmisión. Se observa un descenso continuado en PID y en casos de transmisión heterosexual, mientras que los casos en HSH se mantienen estables entre 2006 y 2011 y a partir de ese año descienden.

Los casos de sida pediátricos y de transmisión materno-infantil disminuyeron drásticamente a partir del año 1996 y en los últimos años se mantienen en niveles muy bajos (Figura 27, Tablas 12,13 y 15).

Hasta 1995 la proporción de casos de sida en personas originarias de otros países diferentes de España estuvo por debajo del 3%, pero desde entonces ha subido progresivamente hasta alcanzar el 33,0% en 2017. En este último año, el 41,7% de estas personas extranjeras procedía de Latinoamérica y el 23,8% de África Subsahariana.

4.2.3 ENFERMEDADES DEFINITORIAS DE SIDA

En el periodo 2011-2017, la neumonía por *Pneumocystis jirovecii* ha sido la enfermedad definitoria de sida más frecuente (28,4%), seguida de la tuberculosis de cualquier localización (20,6%) y de la candidiasis esofágica (12,6%) (Figura 28).

5. RESUMEN Y CONCLUSIONES

Al interpretar los resultados de este informe hay que tener en cuenta la metodología utilizada que se refiere en los apartados correspondientes.

Teniendo en mente estas consideraciones, se pueden extraer las siguientes **conclusiones**:

- Actualmente la tasa global de nuevos diagnósticos de VIH en España está en niveles similares a los de otros países de la Región Europea de la OMS. Sin embargo, aunque la mejora respecto a décadas pasadas es indudable, la tasa es superior a la media de la Unión Europea y de los países de Europa Occidental.
- La infección por VIH es una infección que se transmite mayoritariamente por vía sexual. Por ello, sin descuidar otras formas de transmisión, es necesario implantar y reforzar actuaciones eficaces para prevenir la transmisión por esta vía, adecuándolas a las circunstancias.
- Las relaciones sexuales no protegidas entre hombres ocupan el primer lugar en cuanto al mecanismo probable de infección en el conjunto global de datos. También son mayoría entre las personas nacidas en España y entre los varones, sean españoles o extranjeros. Por ello, el colectivo de HSH es prioritario para los programas de prevención, especialmente el grupo entre 25 y 34 años donde las tasas son más elevadas.
- En consonancia con el aumento de población inmigrante que ocurrió en España, las personas de otros países suponen más de tercio de los nuevos diagnósticos de VIH en 2017. Aunque el número de casos es descendente en el periodo analizado, porcentualmente parece observarse un aumento desde 2015 al haber disminuido el número total de casos. Las características diferenciales de los mismos hacen necesario diversificar los programas de prevención para adaptarlos a las necesidades de este colectivo, social y culturalmente muy heterogéneo, y especialmente vulnerable.
- En España la prueba del VIH es gratuita y confidencial para todos. Sin embargo, el 47,8% de las personas diagnosticadas de infección en 2017 presentaba diagnóstico tardío. Es esencial que la población y los profesionales sanitarios sean conscientes de que cualquier persona que realice prácticas de riesgo es vulnerable al VIH y de la importancia de diagnosticar la infección lo antes posible.
- Durante el periodo 2009-2017 el diagnóstico tardío ha disminuido ligeramente de forma global pero no se observan cambios significativos según modo de transmisión. Las cifras en HSH son menores que en heterosexuales y en PID en todo el periodo.
- La tendencia de las tasas de nuevos diagnósticos de VIH en el periodo 2009-2017 es ligeramente descendente y varía según el modo de transmisión. La tendencia es decreciente en PID y también en casos de transmisión heterosexual. La tasa en los HSH españoles desciende a partir del año 2015 mientras que entre los nacidos en otros países se mantiene estable.
- Respecto a los nuevos casos de sida, la información aportada por el Registro Nacional indica que, tras casi dos décadas de tratamiento antirretroviral eficaz la reducción de la incidencia de sida en España ha sido enorme. No obstante, este descenso, inicialmente espectacular, se ha ido ralentizado en los últimos años.

TABLAS

Tabla 1: Nuevos diagnósticos de infección por el VIH: número de casos y tasas 100.000 habitantes. España, 2003-2017. Datos no corregidos por retraso en la notificación.

CCAA de notificación	Año de diagnóstico															Total
	2003	2004	2005	2006	2007	2008	2009	2010	2011	2012	2013	2014	2015	2016	2017	
BALEARES	138	139	148	186	146	207	186	185	154	177	171	138	151	160	163	2.449
CANARIAS	189	222	246	294	313	357	269	270	247	218	305	373	272	314	300	4.189
CATALUÑA	753	795	739	779	798	809	763	871	855	847	842	695	685	625	578	11.434
CEUTA	1	5	6	3	1	2	0	1	1	1	3	9	5	1	1	40
EXTREMADURA	56	49	34	53	47	59	56	53	66	68	68	44	49	43	42	787
NAVARRA	35	38	32	33	35	28	38	40	32	32	48	49	46	35	40	561
PAIS VASCO	183	148	157	154	178	200	207	197	176	162	142	155	151	157	133	2.500
LA RIOJA	41	29	33	29	28	20	23	29	19	14	26	13	20	17	10	351
ASTURIAS	96	113	87	80	84	122	101	108	87	78	59	73	68	66	82	1.304
GALICIA		211	211	212	215	213	220	173	188	225	189	185	160	131	104	2.637
MADRID					1.102	1.408	1.371	1.408	1.296	1.178	1.065	1.178	1.048	962	445	12.461
ARAGÓN						101	108	119	97	105	103	102	101	118	112	1.066
MELILLA						3	2	1	4	5	6	0	4	3	2	30
CASTILLA LA MANCHA						102	99	112	89	82	90	81	95	72	70	892
CASTILLA Y LEON							164	141	170	137	130	116	90	92	91	1.131
CANTABRIA							53	58	46	39	47	35	65	41	40	424
MURCIA							114	126	118	98	87	92	109	91	114	949
C. VALENCIANA										433	350	350	348	472	480	2.433
ANDALUCÍA											611	714	724	648	574	3.271
TOTAL	1.492	1.749	1.693	1.823	2.947	3.631	3.774	3.892	3.645	3.899	4.342	4.402	4.191	4.048	3.381	48.909
Población CCAA participantes	14.469.101	17.417.278	17.668.855	17.906.093	24.302.431	28.026.013	32.732.970	32.843.416	32.853.439	37.863.951	46.591.857	46.452.801	46.407.166	46.468.116	46.549.073	
Tasa por 100.000 habitantes	10,31	10,04	9,58	10,18	12,13	12,96	11,53	11,85	11,09	10,30	9,32	9,48	9,03	8,71	7,26	

Tabla 2: Nuevos diagnósticos de infección por el VIH. Número de casos, porcentaje y tasas por sexo, edad y modo de transmisión. España, 2017. Datos no corregidos por retraso en la notificación.

	Variable	N	Porcentaje (%)	Tasa/100.000 habitantes
Sexo	Hombre	2.861	84,6	12,5 *
	Mujer	520	15,4	2,2 ‡
Grupo de edad	<15 años	7	0,2	0,1
	15-19 años	65	1,9	2,9
	20-24 años	337	10,0	14,9
	25-29 años	581	17,2	23,2
	30-34 años	608	18,0	20,9
	35-39 años	536	15,9	14,7
	40-44 años	406	12,0	10,2
	45-49 años	339	10,0	9,0
	50 o más años	501	14,8	2,7
	N.C.	1	0,0	0,0
Modo de transmisión	HSH	1.836	54,3	8,0 *
	Heterosexual	953	28,2	2,0
	- Hombre	511	15,1	2,2 *
	- Mujer	442	13,1	1,9 ‡
	PID	106	3,1	0,2 §
	Materno-Infantil	6	0,2	0,01
	Transfusión**	6	0,2	0,01
	Otros	15	0,4	0,03
	N.C.	459	13,6	1,0
Total		3.381	100	7,26

HSH=Hombres que mantienen relaciones sexuales con hombres; PID=Personas que se inyectan drogas; Otros=Otro mecanismo de transmisión; N.C.=No consta información.

** Todos los casos con este modo de transmisión fueron transfundidos fuera de España.

* Tasa por 100.000 hombres

‡ Tasa por 100.000 mujeres

§ Tasa por 100.000 habitantes

Tabla 3: Distribución de nuevos diagnósticos de infección por el VIH por CCAA de notificación y modo de transmisión. España, 2017. Datos no corregidos por retraso en la notificación.

CCAA de notificación	Modo de transmisión														Total	
	HSH		Heterosexual		PID		Materno-infantil		Transfusión*		Otros		NC			
	N	%	N	%	N	%	N	%	N	%	N	%	N	%	N	%
ANDALUCÍA	310	54,0	140	24,4	13	2,3	1	0,2	0	0,0	1	0,2	109	19,0	574	100
ARAGÓN	23	20,5	61	54,5	0	0,0	0	0,0	0	0,0	0	0,0	28	25,0	112	100
ASTURIAS	43	52,4	34	41,5	3	3,7	0	0,0	0	0,0	0	0,0	2	2,4	82	100
BALEARES	107	65,6	42	25,8	7	4,3	0	0,0	0	0,0	0	0,0	7	4,3	163	100
CANARIAS	197	65,7	78	26,0	6	2,0	0	0,0	0	0,0	0	0,0	19	6,3	300	100
CANTABRIA	6	15,0	7	17,5	3	7,5	0	0,0	0	0,0	0	0,0	24	60,0	40	100
CASTILLA LA MANCHA	17	24,3	30	42,9	0	0,0	0	0,0	0	0,0	3	4,3	20	28,6	70	100
CASTILLA Y LEÓN	45	49,5	33	36,3	1	1,1	0	0,0	0	0,0	0	0,0	12	13,2	91	100
CATALUÑA	310	53,6	156	27,0	30	5,2	0	0,0	0	0,0	0	0,0	82	14,2	578	100
COM. VALENCIANA	257	53,5	99	20,6	23	4,8	4	0,8	4	0,8	11	2,3	82	17,1	480	100
EXTREMADURA	17	40,5	8	19,0	1	2,4	0	0,0	0	0,0	0	0,0	16	38,1	42	100
GALICIA	49	47,1	46	44,2	4	3,8	0	0,0	0	0,0	0	0,0	5	4,8	104	100
MADRID	295	66,3	100	22,5	9	2,0	0	0,0	1	0,2	0	0,0	40	9,0	445	100
MURCIA	57	50,0	49	43,0	2	1,8	0	0,0	1	0,9	0	0,0	5	4,4	114	100
NAVARRA	22	55,0	13	32,5	3	7,5	0	0,0	0	0,0	0	0,0	2	5,0	40	100
PAIS VASCO	74	55,6	51	38,3	1	0,8	1	0,8	0	0,0	0	0,0	6	4,5	133	100
LA RIOJA	5	50,0	5	50,0	0	0,0	0	0,0	0	0,0	0	0,0	0	0,0	10	100
CEUTA	1	100,0	0	0,0	0	0,0	0	0,0	0	0,0	0	0,0	0	0,0	1	100
MELILLA	1	50,0	1	50,0	0	0,0	0	0,0	0	0,0	0	0,0	0	0,0	2	100
Total	1.836	54,3	953	28,2	106	3,1	6	0,2	6	0,2	15	0,4	459	13,6	3.381	100

* Todos los casos con este modo de transmisión fueron transfundidos fuera de España.

Tabla 4: Distribución de nuevos diagnósticos de infección por el VIH por sexo y zona geográfica de origen. España, 2017. Datos no corregidos por retraso en la notificación.

Sexo	Zona geográfica de origen																Total	
	España		Europa Occidental		Europa Central-Este		Latinoamérica		África Subsahariana		África del Norte		Otros		N.C.			
	N	%	N	%	N	%	N	%	N	%	N	%	N	%	N	%	N	%
Hombre	1.829	63,9	110	3,8	90	3,1	553	19,3	107	3,7	36	1,3	29	1,0	107	3,7	2.861	100
Mujer	212	40,8	9	1,7	36	6,9	90	17,3	135	26,0	19	3,7	9	1,7	10	1,9	520	100
Total	2.041	60,4	119	3,5	126	3,7	643	19,0	242	7,2	55	1,6	38	1,1	117	3,5	3.381	100

Tabla 5: Distribución de nuevos diagnósticos de infección por el VIH por zona geográfica de origen y modo de transmisión. España, 2017. Datos no corregidos por retraso en la notificación.

Zona geográfica de origen	Modo de transmisión												Total	
	HSH		Heterosexual		PID		Materno-infantil		Otros		N.C.			
	N	%	N	%	N	%	N	%	N	%	N	%	N	%
España	1.201	58,8	486	23,8	68	3,3	5	0,2	8	0,4	273	13,4	2.041	100
Europa Occidental	72	60,5	19	16,0	10	8,4	0	0,0	1	0,8	17	14,3	119	100
Europa Central-Este	31	24,6	50	39,7	18	14,3	0	0,0	3	2,4	24	19,0	126	100
Latinoamérica	432	67,2	133	20,7	5	0,8	0	0,0	2	0,3	71	11,0	643	100
África Subsahariana	11	4,5	201	83,1	0	0,0	0	0,0	7	2,9	23	9,5	242	100
África del Norte	15	27,3	33	60,0	1	1,8	0	0,0	0	0,0	6	10,9	55	100
Otros	17	44,7	11	28,9	0	0,0	1	2,6	0	0,0	9	23,7	38	100
N.C.	57	48,7	20	17,1	4	3,4	0	0,0	0	0,0	36	30,8	117	100
Total	1.836	54,3	953	28,2	106	3,1	6	0,2	21	0,6	459	13,6	3.381	100

HSH=Hombres que mantienen relaciones sexuales con hombres; PID=Personas que se inyectan drogas; Otros=Otro modo de transmisión; N.C.=No consta información.

Tabla 6: Distribución de nuevos diagnósticos de infección por el VIH por modo de transmisión y zona geográfica de origen. España, 2017.

Datos no corregidos por retraso en la notificación.

Modo de transmisión	Zona geográfica de origen																Total	
	España		Europa Occidental		Europa Central-Este		Latinoamérica		África Subsahariana		África del Norte		Otros		N.C			
	N	%	N	%	N	%	N	%	N	%	N	%	N	%	N	%	N	%
HSH	1.201	65,4	72	3,9	31	1,7	432	23,5	11	0,6	15	0,8	17	0,9	57	3,1	1.836	100
Heterosexual	486	51,0	19	2,0	50	5,2	133	14,0	201	21,1	33	3,5	11	1,2	20	2,1	953	100
PID	68	64,2	10	9,4	18	17,0	5	4,7	0	0,0	1	0,9	0	0,0	4	3,8	106	100
Materno-infantil	5	83,3	0	0,0	0	0,0	0	0,0	0	0,0	0	0,0	1	16,7	0	0,0	6	100
Otros	8	38,1	1	4,8	3	14,3	2	9,5	7	33,3	0	0,0	0	0,0	0	0,0	21	100
N.C.	273	59,5	17	3,7	24	5,2	71	15,5	23	5,0	6	1,3	9	2,0	36	7,8	459	100
Total	2.041	60,4	119	3,5	126	3,7	643	19,0	242	7,2	55	1,6	38	1,1	117	3,5	3.381	100

HSH=Hombres que mantienen relaciones sexuales con hombres; PID=Personas que se inyectan drogas; Otros=Otro modo de transmisión; N.C.=No consta información.

Tabla 7: Distribución de nuevos diagnósticos de infección por el VIH por año de diagnóstico y sexo. Datos de 15 CCAA*, Ceuta y Melilla. 2009-2017. Datos no corregidos por retraso en la notificación.

Año de diagnóstico	Sexo				Total	
	Hombre		Mujer			
	N	%	N	%	N	%
2009	3.027	80,2	747	19,8	3.774	100
2010	3.199	82,2	693	17,8	3.892	100
2011	3.007	82,5	638	17,5	3.645	100
2012	2.946	85,0	520	15,0	3.466	100
2013	2.912	86,1	469	13,9	3.381	100
2014	2.845	85,2	493	14,8	3.338	100
2015	2.698	86,5	421	13,5	3.119	100
2016	2.483	84,8	445	15,2	2.928	100
2017	1.977	85,0	350	15,0	2.327	100
Total	25.094	84,0	4.776	16,0	29.870	100

*CCAA: Aragón, Asturias, Baleares, Canarias, Cantabria, Castilla La Mancha, Castilla y León, Cataluña, Extremadura, Galicia, La Rioja, Madrid, Murcia, Navarra y País Vasco.

Tabla 8: Distribución de nuevos diagnósticos de infección por el VIH por año de diagnóstico y grupo de edad. Datos de 15 CCAA*, Ceuta y Melilla. 2009-2017. Datos no corregidos por retraso en la notificación.

Año de diagnóstico	Grupo de edad (años)																	
	<15		15-19		20-24		25-29		30-39		40-49		50 o mas		N.C.		Total	
	N	%	N	%	N	%	N	%	N	%	N	%	N	%	N	%	N	%
2009	19	0,5	67	1,8	368	9,8	665	17,6	1.416	37,5	826	21,9	409	10,8	4	0,1	3.774	100
2010	16	0,4	57	1,5	400	10,3	683	17,5	1.412	36,3	875	22,5	447	11,5	2	0,1	3.892	100
2011	12	0,3	56	1,5	375	10,3	643	17,6	1.286	35,3	836	22,9	436	12,0	1	0,0	3.645	100
2012	8	0,2	53	1,5	333	9,6	583	16,8	1.295	37,4	795	22,9	399	11,5	0	0,0	3.466	100
2013	18	0,5	68	2,0	318	9,4	539	15,9	1.275	37,7	735	21,7	428	12,7	0	0,0	3.381	100
2014	7	0,2	56	1,7	355	10,6	583	17,5	1.156	34,6	766	22,9	415	12,4	0	0,0	3.338	100
2015	4	0,1	60	1,9	314	10,1	533	17,1	1.089	34,9	705	22,6	414	13,3	0	0,0	3.119	100
2016	9	0,3	52	1,8	269	9,2	468	16,0	1.009	34,5	669	22,8	451	15,4	1	0,0	2.928	100
2017	2	0,1	39	1,7	227	9,8	390	16,8	819	35,2	522	22,4	328	14,1	0	0,0	2.327	100
Total	95	0,3	508	1,7	2.959	9,9	5.087	17,0	10.757	36,0	6.729	22,5	3.727	12,5	8	0,0	29.870	100

*CCAA: Aragón, Asturias, Baleares, Canarias, Cantabria, Castilla La Mancha, Castilla y León, Cataluña, Extremadura, Galicia, La Rioja, Madrid, Murcia, Navarra y País Vasco.

Tabla 9: Distribución de nuevos diagnósticos de infección por el VIH por año de diagnóstico y modo de transmisión. Datos de 15 CCAA*, Ceuta y Melilla. 2009-2017. Datos no corregidos por retraso en la notificación.

Año de diagnóstico	Modo de transmisión																Total	
	HSH		Heterosexual		PID		Materno-infantil		Hemoderivados**		Transfusión**		Otros		N.C.			
	N	%	N	%	N	%	N	%	N	%	N	%	N	%	N	%	N	%
2009	1.790	47,4	1.270	33,7	312	8,3	16	0,4	1	0,0	4	0,1	16	0,4	365	9,7	3.774	100
2010	1.924	49,4	1.265	32,5	253	6,5	16	0,4	0	0,0	1	0,0	14	0,4	419	10,8	3.892	100
2011	1.865	51,2	1.111	30,5	235	6,4	11	0,3	0	0,0	2	0,1	6	0,2	415	11,4	3.645	100
2012	1.884	54,4	1.015	29,3	185	5,3	6	0,2	0	0,0	1	0,0	9	0,3	366	10,6	3.466	100
2013	1.880	55,6	964	28,5	152	4,5	16	0,5	0	0,0	2	0,1	10	0,3	357	10,6	3.381	100
2014	1.936	58,0	880	26,4	123	3,7	4	0,1	0	0,0	1	0,0	8	0,2	386	11,6	3.338	100
2015	1.823	58,4	791	25,4	87	2,8	3	0,1	0	0,0	1	0,0	11	0,4	403	12,9	3.119	100
2016	1.690	57,7	782	26,7	106	3,6	7	0,2	0	0,0	3	0,1	4	0,1	336	11,5	2.928	100
2017	1.269	54,5	714	30,7	70	3,0	1	0,0	0	0,0	2	0,1	3	0,1	268	11,5	2.327	100
Total	16.061	53,8	8.792	29,4	1.523	5,1	80	0,3	1	0,0	17	0,1	81	0,3	3.315	11,1	29.870	100

*CCAA: Aragón, Asturias, Baleares, Canarias, Cantabria, Castilla La Mancha, Castilla y León, Cataluña, Extremadura, Galicia, La Rioja, Madrid, Murcia, Navarra y País Vasco

HSH=Hombres que mantienen relaciones sexuales con hombres; PID=Personas que se inyectan drogas; Otros=Otros modos de transmisión; N.C.= No consta información.

**Todos los casos notificados con este modo de transmisión habían sido transfundidos fuera de España.

Tabla 10: Distribución de nuevos diagnósticos de infección por el VIH por año de diagnóstico, modo de transmisión y sexo. Datos de 15 CCAA*, Ceuta y Melilla. 2009-2017. Datos no corregidos por retraso en la notificación.

Año de diagnóstico	Modo de transmisión																												Total			
	HSH		Heterosexual				PID				Materno-infantil				Hemoder.**				Transfus.**				Otros				N.C.					
	Hombre		Hombre		Mujer		Hombre		Mujer		Hombre		Mujer		Hombre		Mujer		Hombre		Mujer		Hombre		Mujer		Hombre				Mujer	
	N	C	N	%	N	%	N	%	N	%	N	%	N	%	N	%	N	%	N	%	N	%	N	%	N	%	N	%			N	%
2009	1.790	47,4	653	17,3	617	16,3	257	6,8	55	1,5	6	0,2	10	0,3	1	0,0	0	0,0	1	0,0	3	0,1	9	0,2	7	0,2	310	8,2	55	1,5	3.774	100
2010	1.924	49,4	692	17,8	573	14,7	200	5,1	53	1,4	9	0,2	7	0,2	0	0,0	0	0,0	1	0,0	0	0,0	13	0,3	1	0,0	360	9,2	59	1,5	3.892	100
2011	1.865	51,2	583	16,0	528	14,5	197	5,4	38	1,0	5	0,1	6	0,2	0	0,0	0	0,0	1	0,0	1	0,0	3	0,1	3	0,1	353	9,7	62	1,7	3.645	100
2012	1.884	54,4	574	16,6	441	12,7	159	4,6	26	0,8	0	0,0	6	0,2	0	0,0	0	0,0	1	0,0	0	0,0	7	0,2	2	0,1	321	9,3	45	1,3	3.466	100
2013	1.880	55,6	563	16,7	401	11,9	123	3,6	29	0,9	11	0,3	5	0,1	0	0,0	0	0,0	2	0,1	0	0,0	10	0,3	0	0,0	323	9,6	34	1,0	3.381	100
2014	1.936	58,0	447	13,4	433	13,0	100	3,0	23	0,7	1	0,0	3	0,1	0	0,0	0	0,0	1	0,0	0	0,0	7	0,2	1	0,0	353	10,6	33	1,0	3.338	100
2015	1.823	58,4	435	13,9	356	11,4	60	1,9	27	0,9	3	0,1	0	0,0	0	0,0	0	0,0	0	0,0	1	0,0	8	0,3	3	0,1	369	11,8	34	1,1	3.119	100
2016	1.690	57,7	388	13,3	394	13,5	89	3,0	17	0,6	3	0,1	4	0,1	0	0,0	0	0,0	2	0,1	1	0,0	3	0,1	1	0,0	308	10,5	28	1,0	2.928	100
2017	1.269	54,5	394	16,9	320	13,8	55	2,4	15	0,6	0	0,0	1	0,0	0	0,0	0	0,0	1	0,0	1	0,0	3	0,1	0	0,0	255	11,0	13	0,6	2.327	100
Total	16.061	53,8	4.729	15,8	4.063	13,6	1.240	4,2	283	0,9	38	0,1	42	0,1	1	0,0	0	0,0	10	0,0	7	0,0	63	0,2	18	0,1	2.952	9,9	363	1,2	29.870	100

*CCAA: Aragón, Asturias, Baleares, Canarias, Cantabria, Castilla La Mancha, Castilla y León, Cataluña, Extremadura, Galicia, La Rioja, Madrid, Murcia, Navarra y País Vasco.

HSH=Hombres que mantienen relaciones sexuales con hombres; PID=Personas que se inyectan drogas; Hemoderivados=Receptores de hemoderivados; Transfusiones=Receptores de transfusiones sanguíneas; Otros=Otros modos de transmisión; N.C.= No consta información.

**Todos los casos notificados con este modo de transmisión habían sido transfundidos fuera de España.

Tabla 11: Distribución de nuevos diagnósticos de infección por el VIH por año y zona geográfica de origen. Datos de 15 CCAA*, Ceuta y Melilla. 2009-2017. Datos no corregidos por retraso en la notificación.

Año de diagnóstico	Zona geográfica de origen																Total	
	España		Europa Occidental		Europa Central-Este		Latinoamérica		África Subsahariana		África del Norte		Otros		N.C.			
	N	%	N	%	N	%	N	%	N	%	N	%	N	%	N	%	N	%
2009	2.260	59,9	120	3,2	123	3,3	781	20,7	341	9,0	50	1,3	44	1,2	55	1,5	3.774	100
2010	2.288	58,8	154	4,0	127	3,3	848	21,8	337	8,7	49	1,3	26	0,7	63	1,6	3.892	100
2011	2.124	58,3	151	4,1	134	3,7	773	21,2	272	7,5	43	1,2	24	0,7	124	3,4	3.645	100
2012	2.187	63,1	146	4,2	136	3,9	670	19,3	219	6,3	42	1,2	36	1,0	30	0,9	3.466	100
2013	2.180	64,5	146	4,3	89	2,6	660	19,5	186	5,5	43	1,3	28	0,8	49	1,4	3.381	100
2014	2.154	64,5	126	3,8	99	3,0	652	19,5	197	5,9	40	1,2	38	1,1	32	1,0	3.338	100
2015	2.019	64,7	103	3,3	89	2,9	606	19,4	174	5,6	44	1,4	37	1,2	47	1,5	3.119	100
2016	1.808	61,7	123	4,2	104	3,6	615	21,0	180	6,1	41	1,4	22	0,8	35	1,2	2.928	100
2017	1.395	59,9	88	3,8	76	3,3	489	21,0	164	7,0	28	1,2	27	1,2	60	2,6	2.327	100
Total	18.415	61,7	1.157	3,9	977	3,3	6.094	20,4	2.070	6,9	380	1,3	282	0,9	495	1,7	29.870	100

N.C.=No consta información.

* CCAA: Aragón, Asturias, Baleares, Canarias, Cantabria, Castilla La Mancha, Castilla y León, Cataluña, Extremadura, Galicia, La Rioja, Madrid, Murcia, Navarra y País Vasco.

Tabla 12: Casos de sida en España por año de diagnóstico según modo de transmisión y sexo. Registro Nacional de Sida. Fecha de actualización: 30 de junio de 2018. Datos no corregidos por retraso en la notificación.

Año de diagnóstico	Modo de transmisión														TOTAL		
	HSH		Heterosexual		PID		Materno-infantil		Hemoderivados		Transfusión		Otros /N.C.			Total	
	H	M	H	M	H	M	H	M	H	M	H	M	H	M		H	M
1981	1	0	0	0	0	0	0	0	0	0	0	0	0	0	1	0	1
1982	1	0	0	0	1	0	0	2	0	0	0	0	0	0	3	1	4
1983	4	0	0	4	0	0	0	4	0	1	1	0	0	13	1	14	
1984	12	0	0	20	2	1	0	12	0	0	1	4	0	49	3	52	
1985	37	2	2	95	14	3	3	19	0	1	0	2	0	159	19	178	
1986	87	5	11	254	63	10	13	40	3	7	1	7	1	410	92	502	
1987	212	23	24	579	133	17	17	46	2	10	10	16	5	903	191	1094	
1988	339	56	46	1281	304	50	38	74	3	19	13	54	2	1873	406	2279	
1989	525	110	84	1814	361	36	53	77	8	17	14	66	7	2645	527	3172	
1990	582	196	127	2250	492	33	36	66	1	23	19	95	17	3245	692	3937	
1991	709	254	171	2488	575	42	44	74	3	24	20	152	23	3743	836	4579	
1992	795	315	243	2710	632	42	42	48	8	25	19	198	26	4133	970	5103	
1993	820	419	284	2913	686	48	37	48	5	17	13	193	44	4458	1069	5527	
1994	923	606	430	4178	939	46	38	63	6	13	10	194	62	6023	1485	7508	
1995	962	650	444	3853	897	36	48	52	8	9	12	186	44	5748	1453	7201	
1996	796	714	470	3545	862	23	32	45	8	10	8	204	47	5337	1427	6764	
1997	548	584	348	2585	594	13	29	18	6	11	6	177	56	3936	1039	4975	
1998	454	511	292	1795	457	10	14	11	0	3	3	157	42	2941	808	3749	
1999	388	432	241	1485	350	7	10	4	4	4	6	185	49	2505	660	3165	
2000	378	396	266	1282	332	4	8	8	0	3	1	204	51	2275	658	2933	
2001	335	405	212	1079	257	8	5	10	2	8	5	172	31	2017	512	2529	
2002	328	403	244	977	228	5	5	5	1	1	1	144	38	1863	517	2380	
2003	360	395	230	947	213	4	6	6	2	2	2	136	24	1850	477	2327	
2004	347	353	248	787	194	2	5	5	1	1	1	120	38	1615	487	2102	
2005	295	352	232	695	156	3	6	3	0	2	2	106	31	1456	427	1883	
2006	302	323	219	618	139	3	4	2	0	1	0	116	36	1365	398	1763	
2007	302	301	192	539	134	5	5	4	1	1	1	134	31	1286	364	1650	
2008	327	304	238	441	107	4	4	2	0	4	4	108	24	1190	377	1567	
2009	318	292	206	364	92	6	2	4	1	1	1	115	32	1100	334	1434	
2010	400	258	188	332	97	1	2	1	0	2	0	135	31	1129	318	1447	
2011	364	236	180	293	71	2	1	3	2	0	1	96	36	994	291	1285	
2012	354	185	192	244	53	0	3	0	0	2	0	106	24	891	272	1163	
2013	269	151	121	151	44	3	1	0	0	2	2	89	19	665	187	852	
2014	232	116	95	110	20	1	0	0	0	0	0	75	15	534	130	664	
2015	209	114	82	71	13	2	0	0	0	0	0	86	20	482	115	597	
2016	169	104	69	51	11	1	3	0	0	0	1	83	8	408	92	500	
2017	144	83	65	39	12	1	0	0	0	0	1	54	7	321	85	406	
Enero-junio 2018	19	10	7	4	0	0	0	0	0	0	0	8	0	41	7	48	
N.C.	2	2	2	20	5	0	0	1	0	1	0	2	0	28	7	35	
TOTAL*	13.649	9.660	6.505	40.893	9.540	472	514	757	75	225	179	3.979	921	69.635	17.734	87.369	

HSH=Hombres que mantienen relaciones sexuales con hombres; PID=Personas que se inyectan drogas; N.C.: No consta información; H=Hombres; M=Mujeres.

*Por razones técnicas no se han podido incluir los casos de la Comunidad Valenciana a partir de 2014, ni los de la Cataluña desde 2015.

Tabla 13: Casos de sida en España por año de diagnóstico y modo de transmisión. Registro Nacional de Sida. Fecha de actualización: 30 de junio de 2018. Datos corregidos por retraso en la notificación.

Año de diagnóstico	Modo de transmisión						Otros /N.C.	TOTAL
	HSH	Heterosexual	PID	Materno-infantil	Hemoderivados	Transfusión		
1981	1	0	0	0	0	0	0	1
1982	1	0	1	0	2	0	0	4
1983	4	0	4	0	4	2	0	14
1984	12	0	22	1	12	1	4	52
1985	37	4	109	6	19	1	2	178
1986	87	16	317	23	43	8	8	502
1987	212	47	712	34	48	20	21	1094
1988	339	102	1585	88	77	32	56	2279
1989	525	194	2175	89	85	31	73	3172
1990	582	323	2742	69	67	42	112	3937
1991	709	425	3063	86	77	44	175	4579
1992	795	558	3342	84	56	44	224	5103
1993	820	703	3599	85	53	30	237	5527
1994	923	1036	5117	84	69	23	256	7508
1995	962	1094	4750	84	60	21	230	7201
1996	796	1184	4407	55	53	18	251	6764
1997	548	932	3179	42	24	17	233	4975
1998	454	803	2252	24	11	6	199	3749
1999	388	673	1835	17	8	10	234	3165
2000	378	662	1614	12	8	4	255	2933
2001	335	617	1336	13	12	13	203	2529
2002	328	647	1205	10	6	2	182	2380
2003	360	625	1160	10	8	4	160	2327
2004	347	601	981	7	6	2	158	2102
2005	295	584	851	9	3	4	137	1883
2006	302	542	757	7	2	1	152	1763
2007	302	493	673	10	5	2	165	1650
2008	327	542	548	8	2	8	132	1567
2009	318	498	456	8	5	2	147	1434
2010	400	446	429	3	1	2	166	1447
2011	364	416	364	3	5	1	132	1285
2012	354	377	297	3	0	2	130	1163
2013	269	272	195	4	0	4	108	852
2014	232	211	130	1	0	0	90	664
2015**	213	200	86	2	0	0	108	609
2016**	176	180	64	4	0	1	95	520
2017**	203	208	72	1	0	1	86	571

HSH=Hombres que mantienen relaciones sexuales con hombres; PID=Personas que se inyectan drogas. **Estimaciones corregidas por retraso que pueden sufrir modificaciones conforme se complete la notificación.

Tabla 14: Casos de sida en España por modo de transmisión y sexo, según la Comunidad Autónoma de residencia. Registro Nacional de Sida. Datos acumulados desde 1981. Fecha de actualización: 30 de junio de 2018. Datos no corregidos por retraso en la notificación.

CCAA de residencia	Modo de transmisión														TOTAL*	
	HSH	Heterosexual		PID		Materno-infantil		Hemoderivados		Transfusión		Otros /N.C.		Total		
	H	H	M	H	M	H	M	H	M	H	M	H	M	H		M
ANDALUCÍA	1.374	1.210	851	7.108	1.099	64	65	143	14	26	25	592	141	10.517	2.195	12.712
ARAGÓN	158	339	190	749	198	14	10	26	5	2	4	110	24	1.398	431	1.829
ASTURIAS	183	204	101	702	174	7	5	12	2	8	6	70	24	1.186	312	1.498
BALEARES	570	393	220	965	290	19	20	19	5	7	5	155	52	2.128	592	2.720
CANARIAS	950	436	282	691	193	15	11	25	1	11	3	192	11	2.320	501	2.821
CANTABRIA	90	70	46	418	73	6	6	4	1	1	2	69	22	658	150	808
CASTILLA LA MANCHA	149	209	109	846	129	8	9	22	3	9	4	105	36	1.348	290	1.638
CASTILLA Y LEÓN	253	411	209	1.598	394	21	26	49	8	9	16	132	25	2.473	678	3.151
CATALUÑA	3.456	2.213	1321	7.130	1.761	109	102	107	7	31	22	710	156	13.756	3.369	17.125
C. VALENCIANA	909	752	477	3.001	841	31	41	49	5	23	11	346	81	5.111	1.456	6.567
EXTREMADURA	80	120	57	696	136	2	17	20	3	5	2	102	27	1.025	242	1.267
GALICIA	425	579	354	1.989	505	5	10	56	7	18	13	131	49	3.203	938	4.141
MADRID	3.933	1.475	1.513	10.124	2.436	120	138	140	7	51	44	869	154	16.712	4.292	21.004
MURCIA	358	293	158	802	148	10	9	18	0	4	2	132	41	1.617	358	1.975
NAVARRA	87	147	73	415	184	2	5	9	0	2	1	23	10	685	273	958
PAÍS VASCO	487	609	434	3115	864	30	33	54	6	11	16	168	50	4.474	1.403	5.877
LA RIOJA	38	110	42	291	66	5	4	3	1	0	1	16	3	463	117	580
CEUTA	7	21	12	111	16	2	1	0	0	0	0	11	6	152	35	187
MELILLA	10	10	11	55	8	1	1	0	0	1	1	4	3	81	24	105
EXTRANJERO	84	45	24	74	19	1	1	1	0	5	0	22	4	232	48	280
NO CONSTA	48	14	21	13	6	0	0	0	0	1	1	20	2	96	30	126
TOTAL	13.649	9.660	6.505	40893	9.540	472	514	757	75	225	179	3.979	921	69.635	17.734	87.369

HSH=Hombres que mantienen relaciones sexuales con hombres; PID=Personas que se inyectan drogas; N.C. No consta. H=Hombres; M=Mujeres.

*Por razones técnicas no se han podido incluir los casos de la Comunidad Valenciana a partir de 2014 ni los de Cataluña desde 2015.

Tabla 15: Casos de sida en España por edad y año de diagnóstico. Registro Nacional de Sida. Datos desde 1981. Fecha de actualización: 30 de junio de 2018. Datos no corregidos por retraso en la notificación.

Edad (años)	Año de diagnóstico																								TOTAL*			
	<208		2008		2009		2010		2011		2012		2013		2014		2015		2016		2017		Enero-jun 18					
	N	%	N	%	N	%	N	%	N	%	N	%	N	%	N	%	N	%	N	%	N	%	N	%	N	%	N	%
<1	403	0,5	0	0,0	2	0,1	1	0,1	0	0,0	0	0,0	0	0,0	0	0,0	0	0,0	0	0,0	0	0,0	0	0,0	0	0,0	406	0,5
1 a 4	388	0,5	2	0,1	1	0,1	1	0,1	0	0,0	0	0,0	2	0,2	0	0,0	0	0,0	2	0,4	0	0,0	0	0,0	0	0,0	396	0,5
5 a 9	161	0,2	1	0,1	2	0,1	0	0,0	0	0,0	2	0,2	0	0,0	0	0,0	0	0,0	0	0,0	0	0,0	0	0,0	0	0,0	166	0,2
10 a 14	117	0,2	2	0,1	1	0,1	0	0,0	1	0,1	1	0,1	2	0,2	0	0,0	1	0,2	1	0,2	0	0,0	0	0,0	0	0,0	126	0,1
15 a 19	452	0,6	10	0,6	0	0,0	1	0,1	1	0,1	8	0,7	0	0,0	3	0,5	1	0,2	2	0,4	2	0,5	0	0,0	0	0,0	481	0,6
20 a 24	4.659	6,0	33	2,1	35	2,4	43	3,0	27	2,1	28	2,4	22	2,6	14	2,1	11	1,8	11	2,2	8	2,0	1	2,1	4.894	5,6		
25 a 29	16.212	21,0	108	6,9	106	7,4	112	7,7	104	8,1	72	6,2	57	6,7	48	7,2	39	6,5	26	5,2	29	7,1	3	6,3	16.928	19,4		
30 a 34	21.527	27,8	193	12,3	203	14,2	178	12,3	184	14,3	147	12,6	111	13,0	84	12,7	75	12,6	60	12,0	51	12,6	12	25,0	22.836	26,1		
35 a 39	15.118	19,5	342	21,8	301	21,0	246	17,0	211	16,4	193	16,6	129	15,1	103	15,5	87	14,6	83	16,6	69	17,0	9	18,8	16.893	19,3		
40 a 49	12.299	15,9	611	39,0	544	37,9	573	39,6	535	41,6	465	40,0	300	35,2	238	35,8	201	33,7	163	32,6	138	34,0	11	22,9	16.081	18,4		
50 a 59	3.760	4,9	189	12,1	160	11,2	208	14,4	148	11,5	189	16,3	160	18,8	134	20,2	140	23,5	116	23,2	73	18,0	9	18,8	5.287	6,1		
60 y mas	2.159	2,8	76	4,9	79	5,5	84	5,8	73	5,7	57	4,9	69	8,1	40	6,0	42	7,0	36	7,2	36	8,9	3	6,3	2.755	3,2		
N.C.	116	0,1	0	0,0	0	0,0	0	0,0	1	0,1	1	0,1	0	0,0	0	0,0	0	0,0	0	0,0	0	0,0	0	0,0	0	0,0	120	0,1
TOTAL	77.371	100	1.567	100	1.434	100	1.447	100	1.285	100	1.163	100	852	100	664	100	597	100	500	100	406	100	48	100	87.369**	100		

*En el total están incluidos 35 casos con año de diagnóstico desconocido

**Por razones técnicas no se han podido incluir los casos de la Comunidad Valenciana a partir de 2014 ni los de Cataluña desde 2015.

FIGURAS

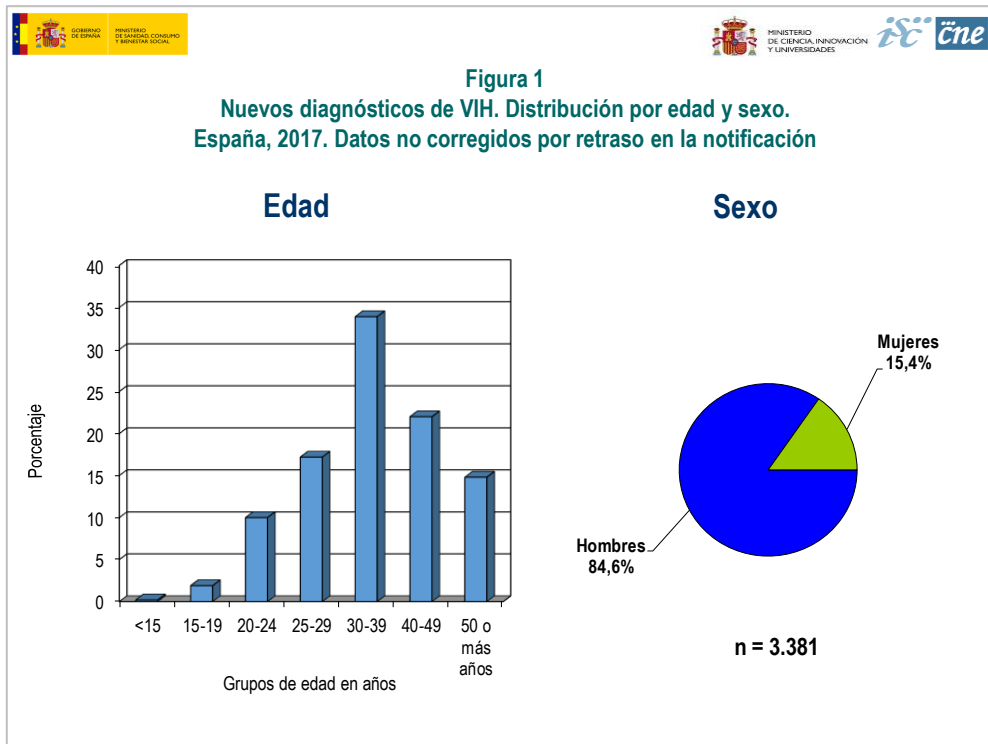


Figura 1. Nuevos diagnósticos de VIH. Distribución por edad y sexo. España, 2017. Datos no corregidos por retraso en la notificación.

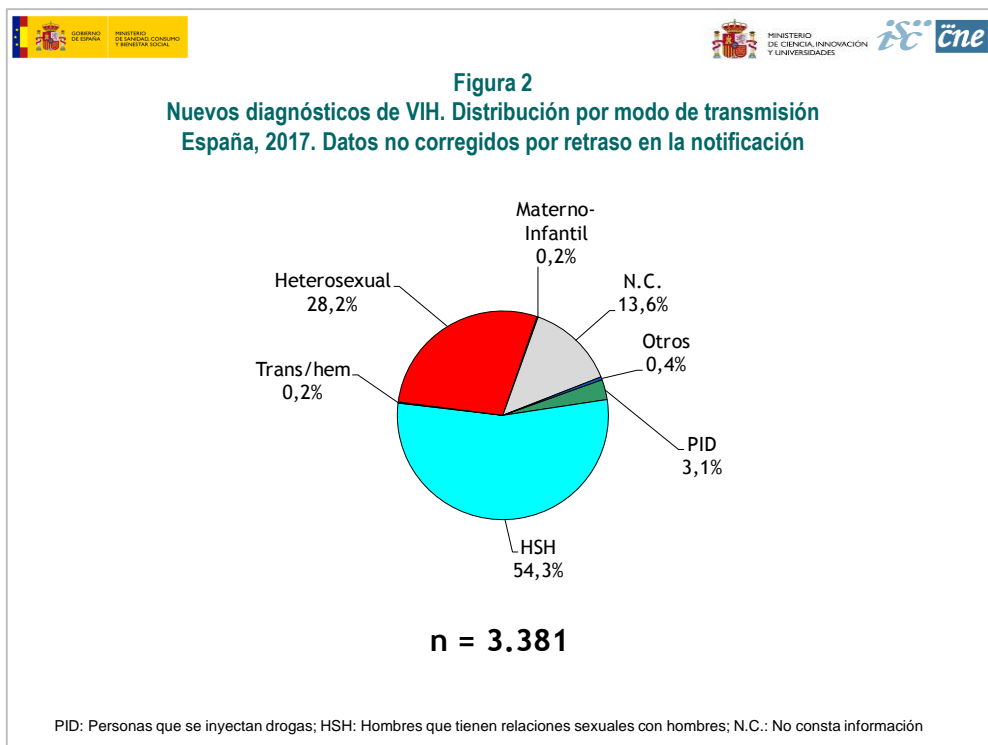


Figura 2. Nuevos diagnósticos de VIH. Distribución por modo de transmisión. España, 2017. Datos no corregidos por retraso en la notificación.

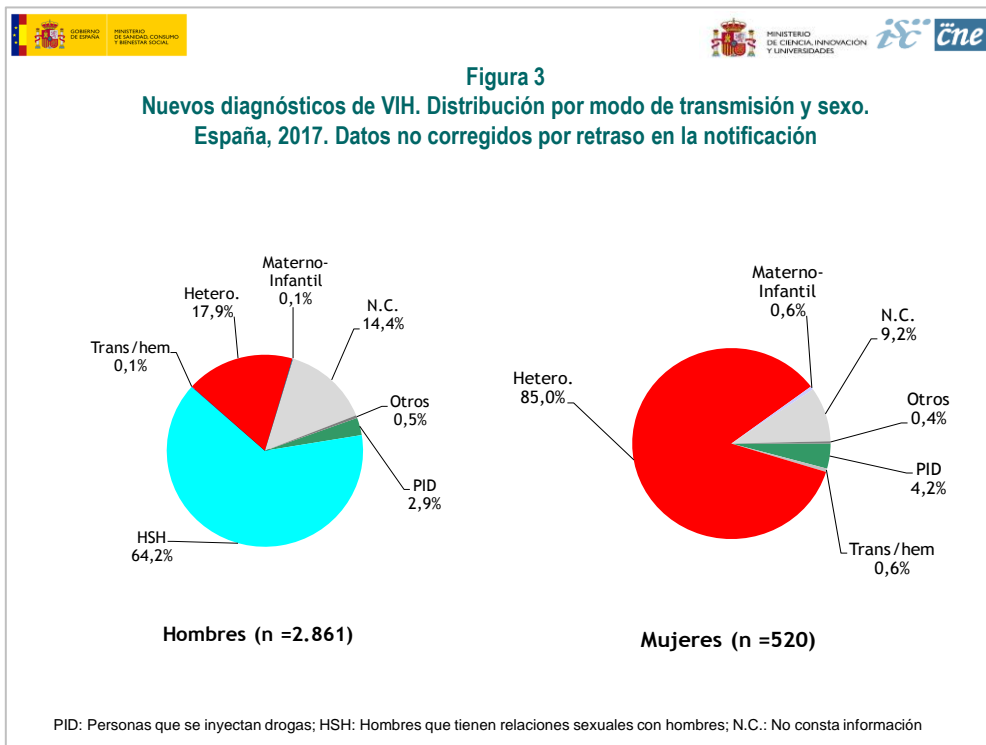


Figura 3. Nuevos diagnósticos de VIH. Distribución por modo de transmisión y sexo. España, 2017. Datos no corregidos por retraso en la notificación.

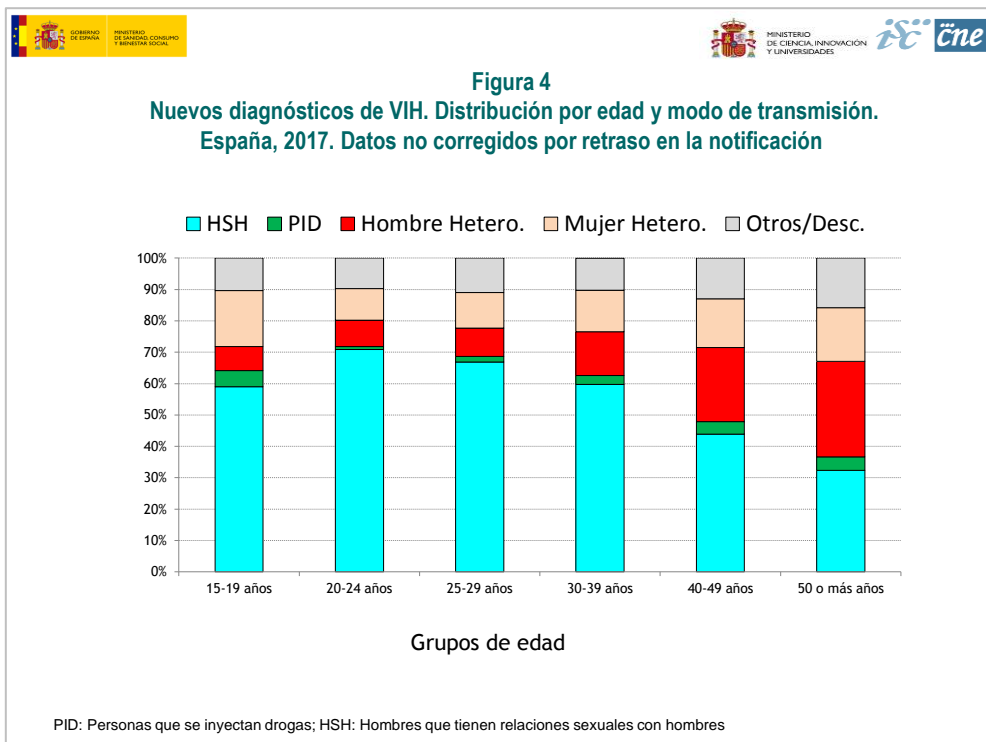


Figura 4. Nuevos diagnósticos de VIH. Distribución por edad y modo de transmisión. España, 2017. Datos no corregidos por retraso en la notificación.

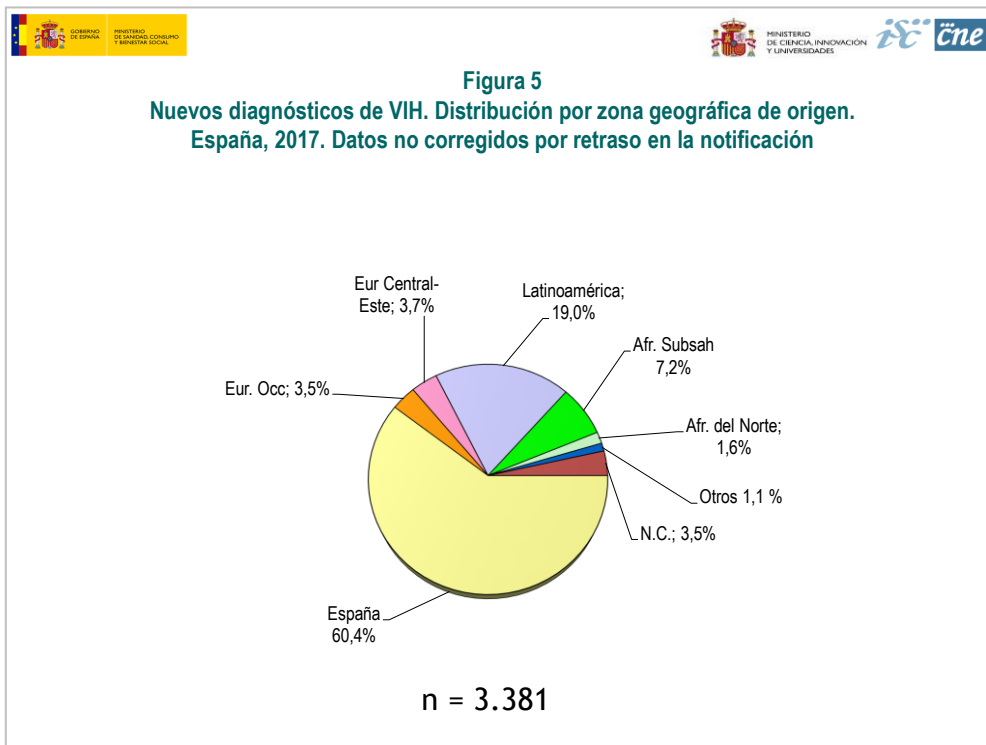


Figura 5. Nuevos diagnósticos de VIH. Distribución por zona geográfica de origen. España, 2017. Datos no corregidos por retraso en la notificación.

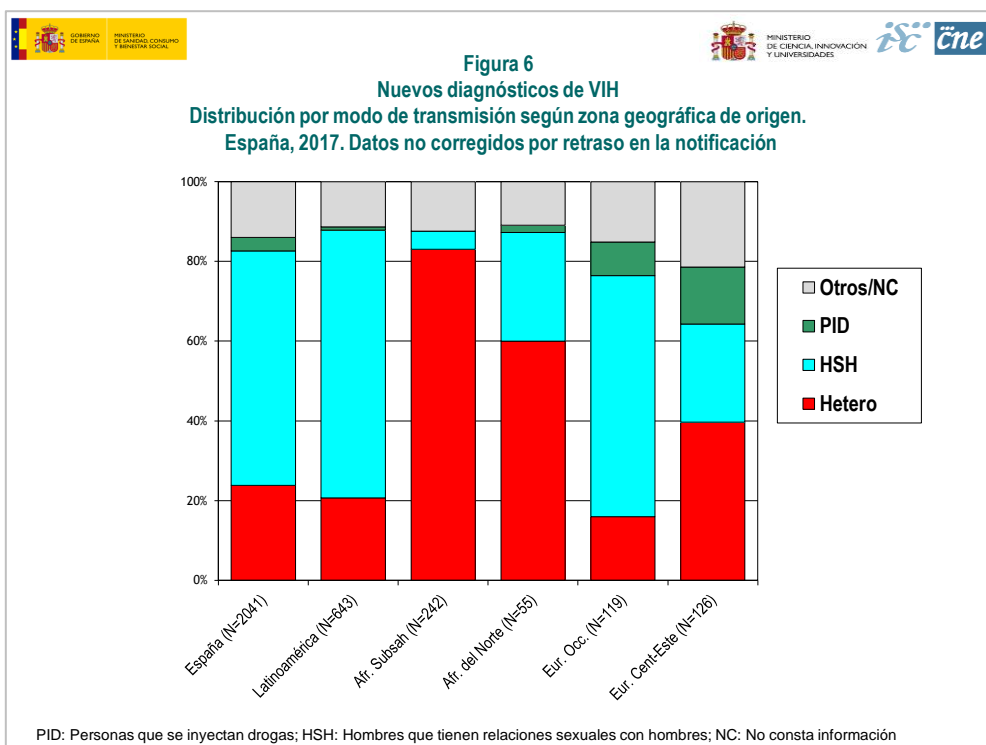


Figura 6. Nuevos diagnósticos de VIH. Distribución por modo de transmisión según zona geográfica de origen. España, 2017. Datos no corregidos por retraso en la notificación.

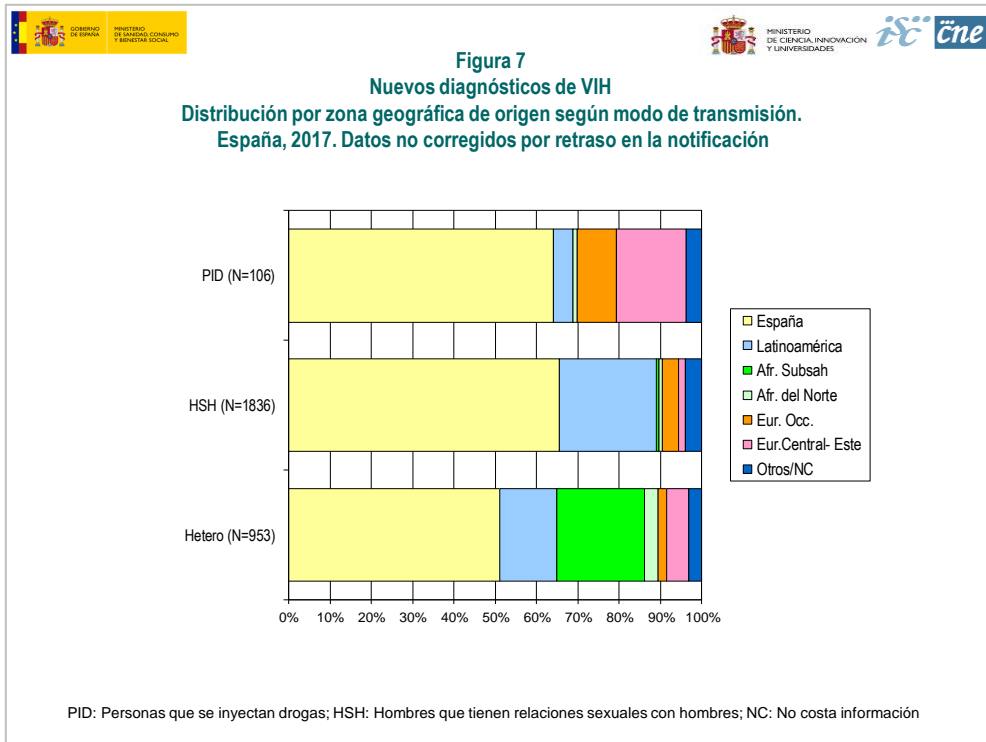


Figura 7. Nuevos diagnósticos de VIH. Distribución por zona geográfica de origen según modo de transmisión. España, 2017. Datos no corregidos por retraso en la notificación.

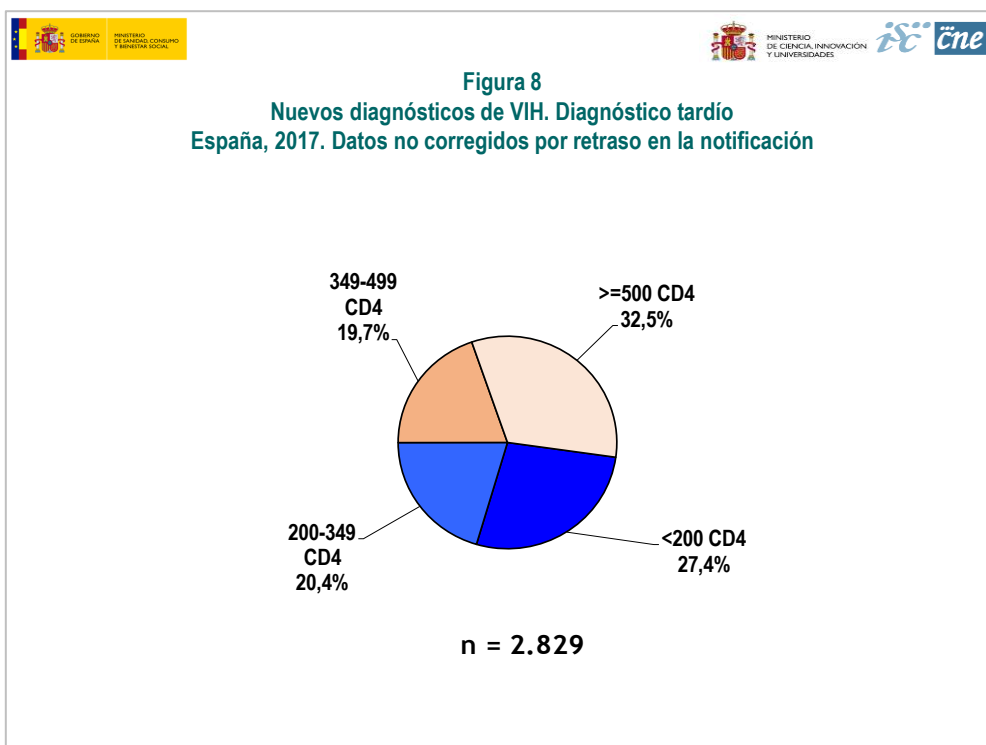


Figura 8. Nuevos diagnósticos de VIH. Diagnóstico tardío. España, 2017. Datos no corregidos por retraso en la notificación.

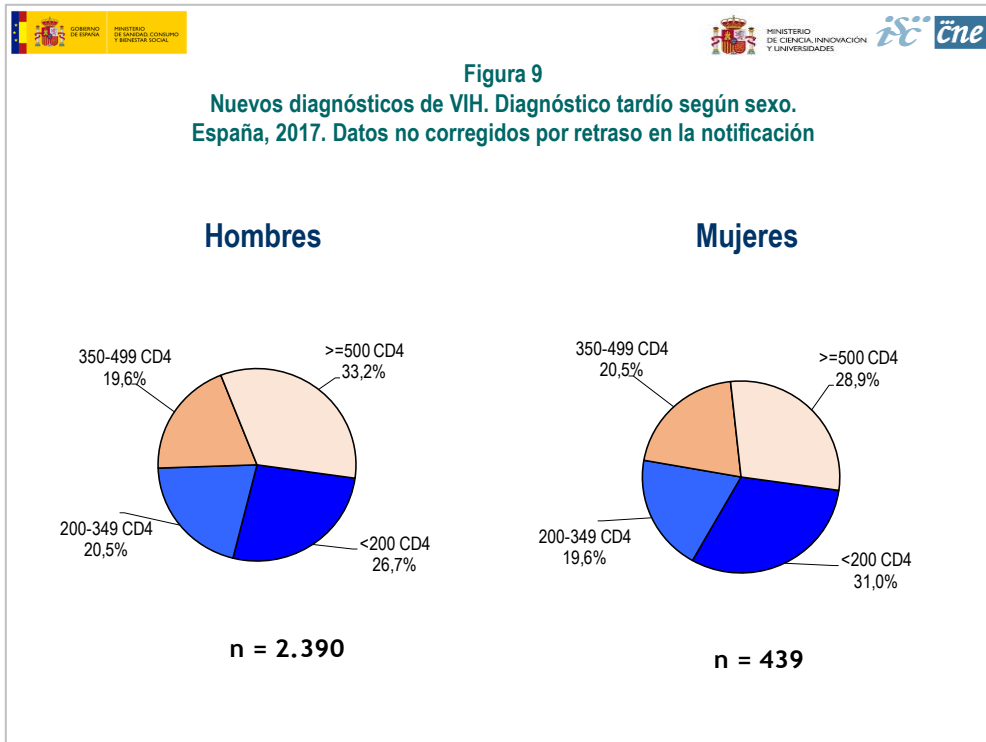


Figura 9. Nuevos diagnósticos de VIH. Diagnóstico tardío según sexo. España, 2017. Datos no corregidos por retraso en la notificación.

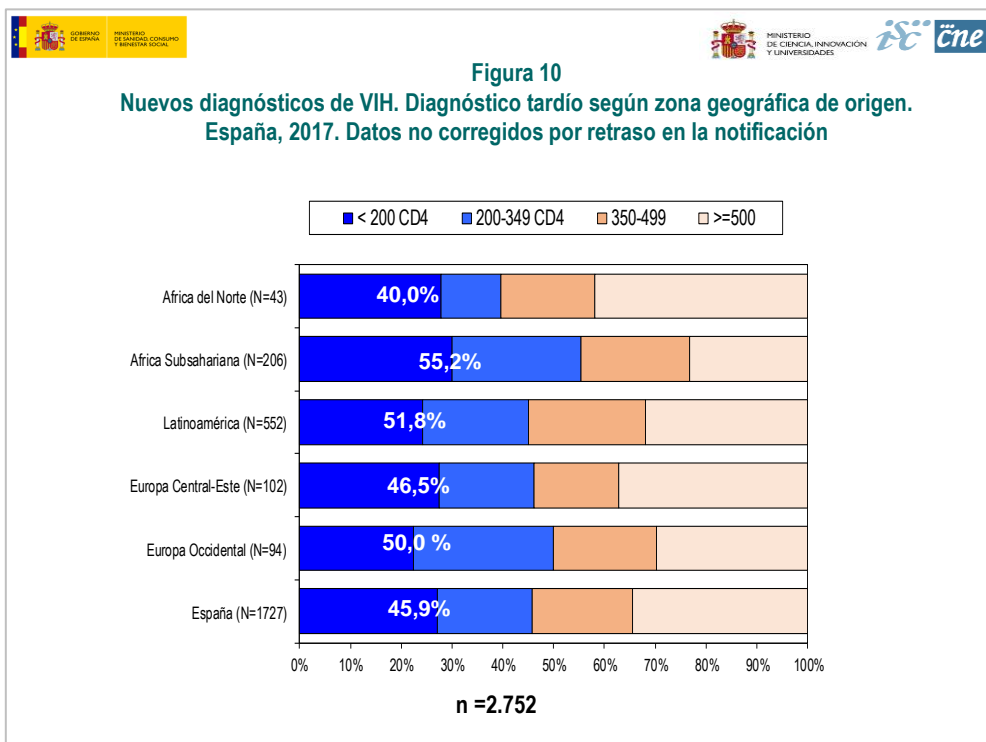


Figura 10. Nuevos diagnósticos de VIH. Diagnóstico tardío según zona geográfica de origen. España, 2017. Datos no corregidos por retraso en la notificación.

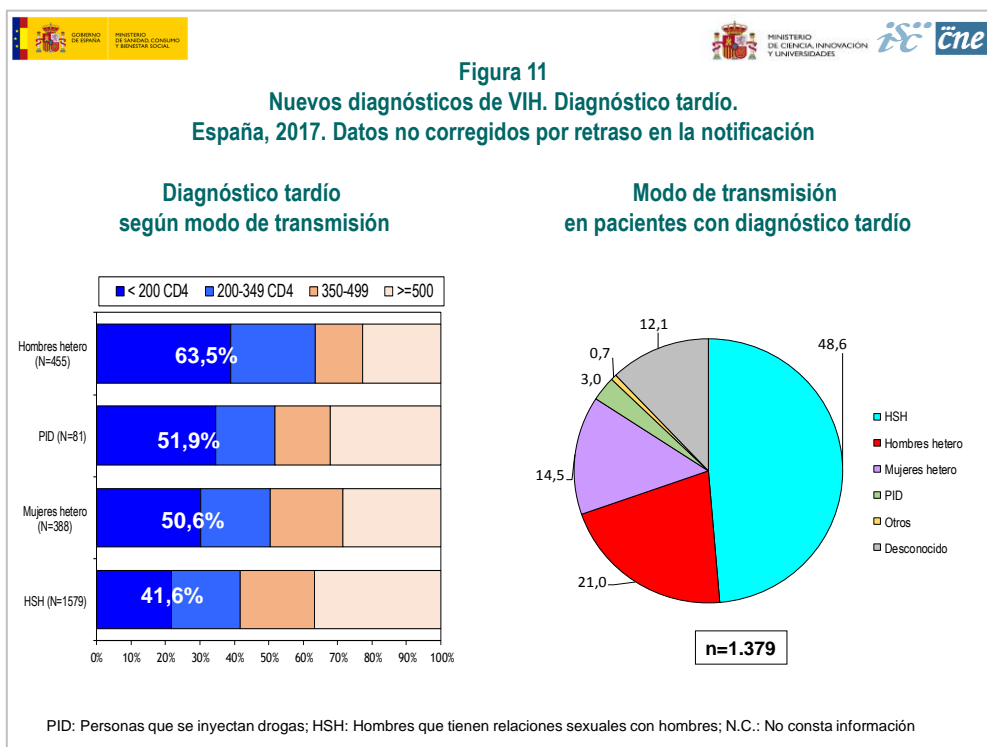


Figura 11. Nuevos diagnósticos de VIH. Diagnóstico tardío según modo de transmisión y modo de transmisión en pacientes con diagnóstico tardío. España, 2017. Datos no corregidos por retraso en la notificación.

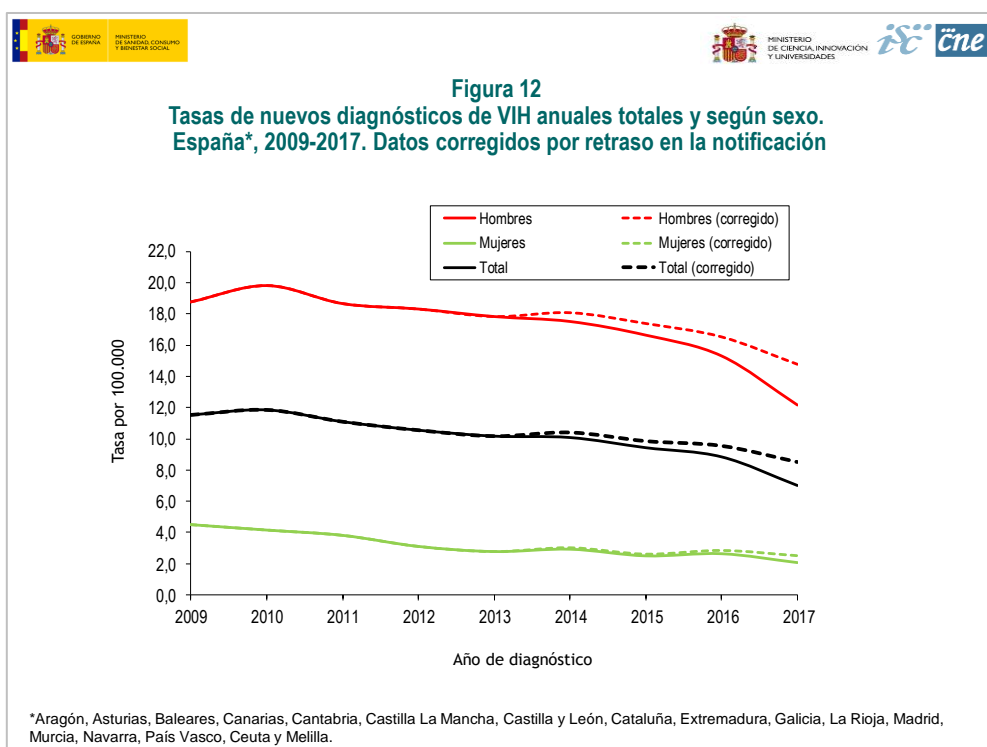


Figura 12. Tasas de nuevos diagnósticos de VIH anuales totales y según sexo. Datos de 15 CCAA, Ceuta y Melilla, 2009-2017. Datos corregidos por retraso en la notificación.

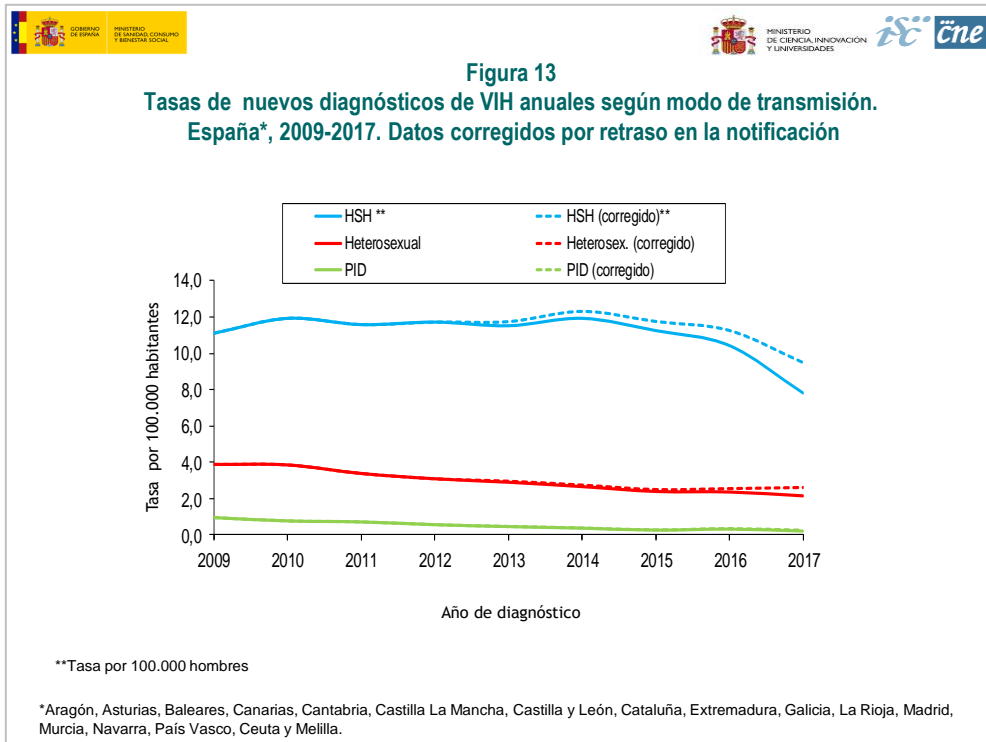


Figura 13. Tasas de nuevos diagnósticos de VIH anuales según modo de transmisión. Datos de 15 CCAA, Ceuta y Melilla, 2009-2017. Datos corregidos por retraso en la notificación.

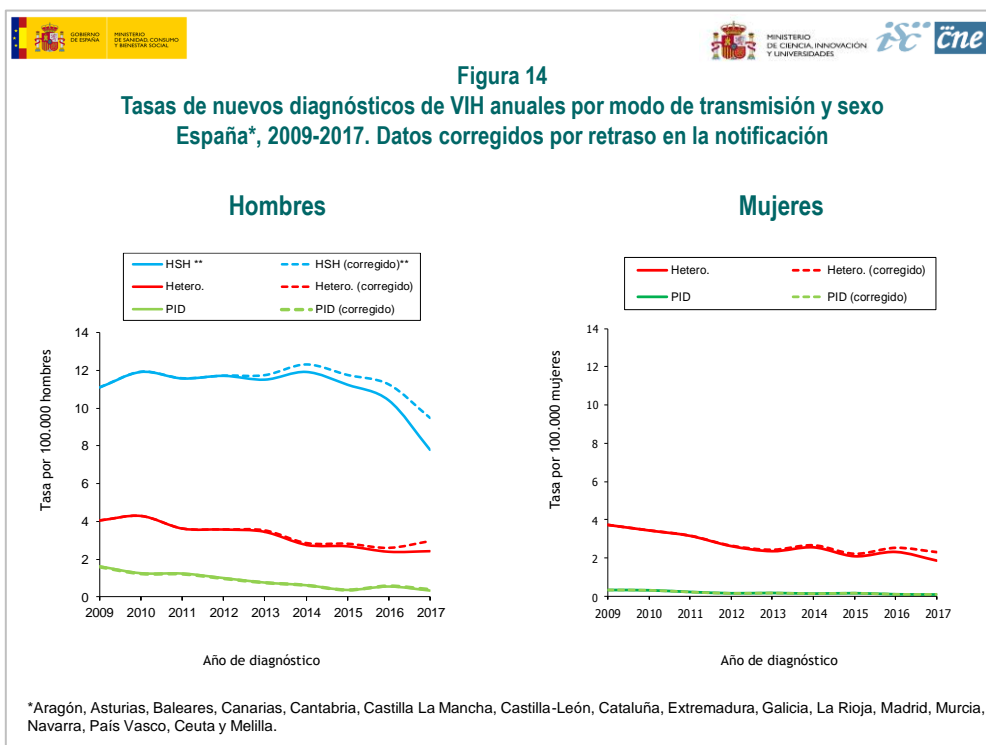


Figura 14. Tasas de nuevos diagnósticos de VIH anuales por modo de transmisión y sexo. Datos de 15 CCAA, Ceuta y Melilla, 2009-2017. Datos corregidos por retraso en la notificación.

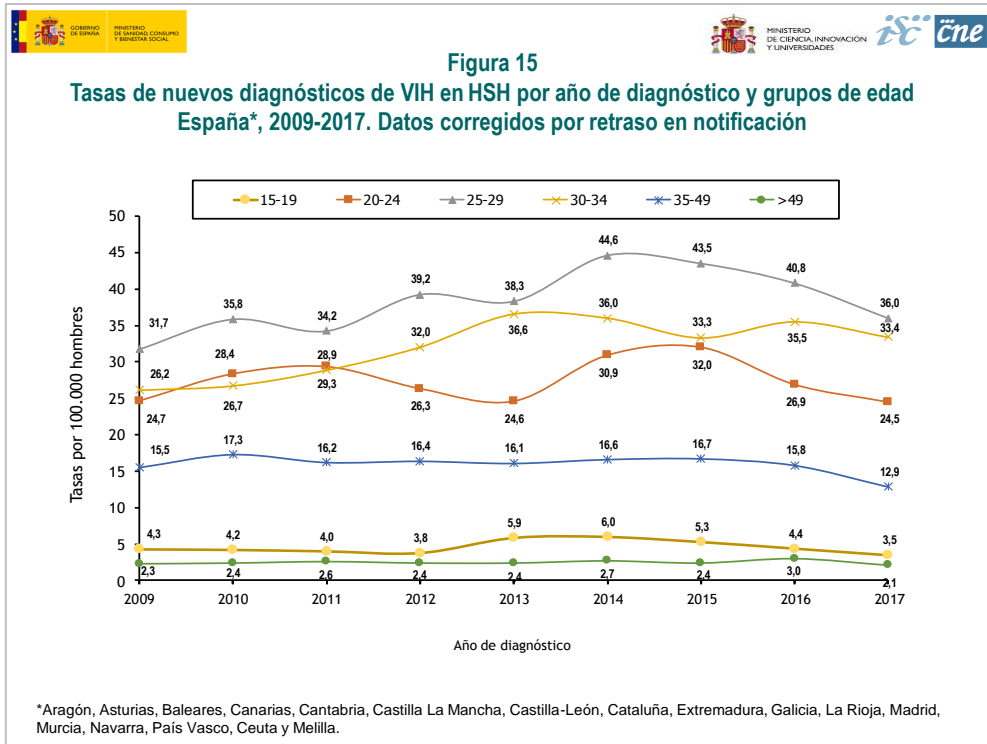


Figura 15. Tasas de nuevos diagnósticos de VIH en HSH por año de diagnóstico y grupos de edad. Datos de 15 CCAA, Ceuta y Melilla, 2009-2017. Datos corregidos por retraso en la notificación.

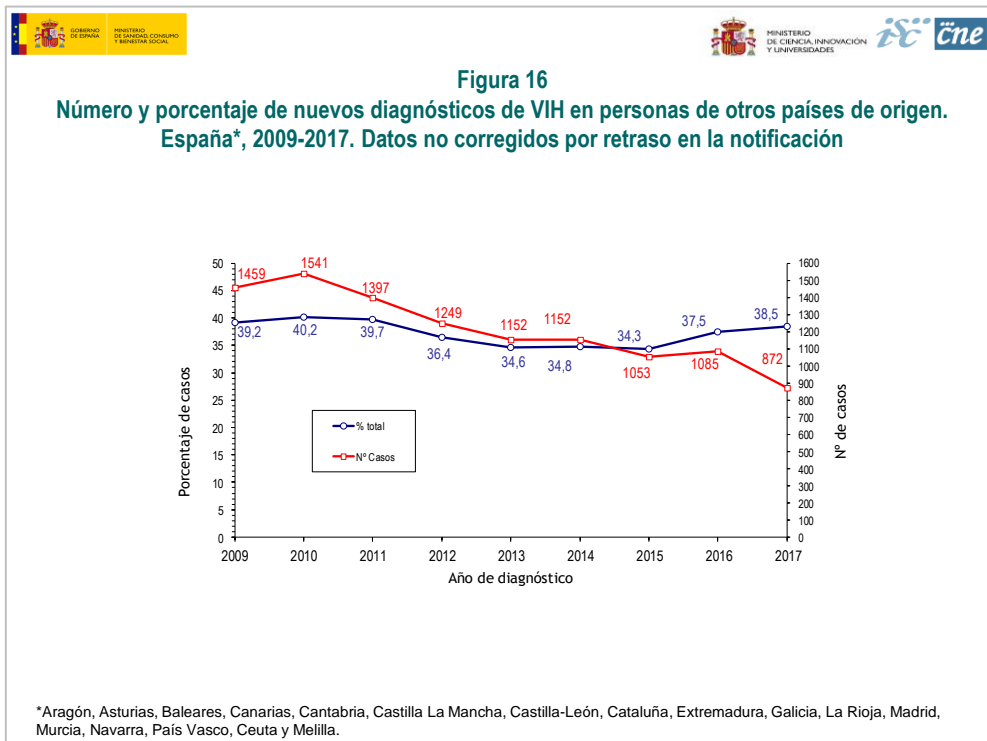


Figura 16. Número y porcentaje de nuevos diagnósticos de VIH en personas de otros países de origen. Datos de 15 CCAA, Ceuta y Melilla, 2009-2017. Datos corregidos por retraso en la notificación.

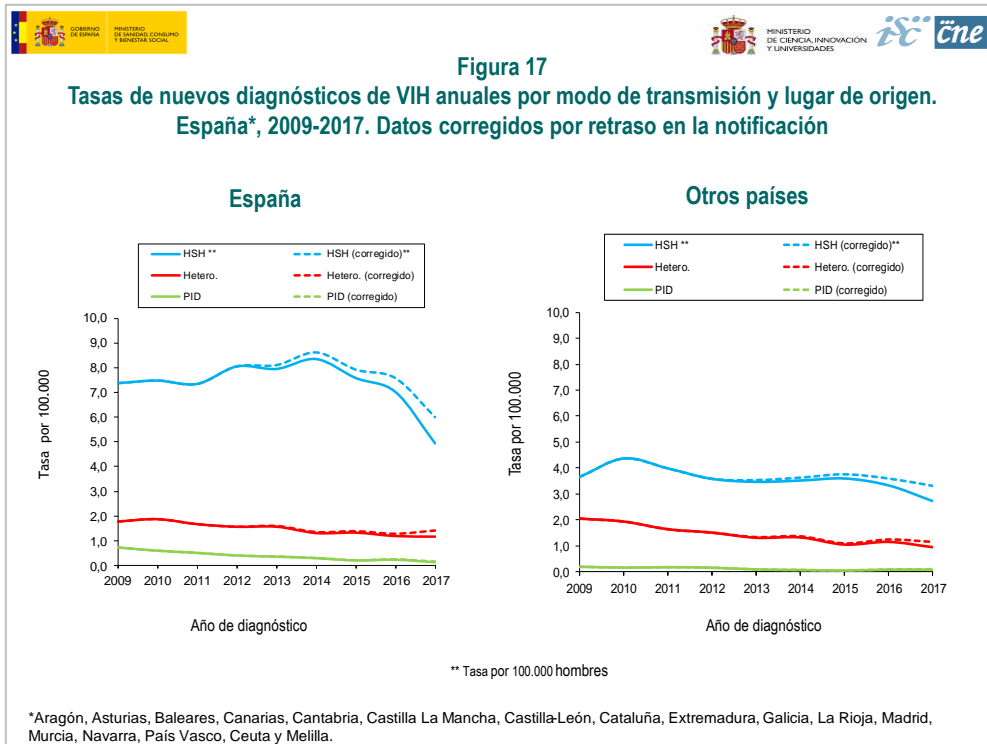


Figura 17. Tasas de nuevos diagnósticos de VIH anuales por modo de transmisión y lugar de origen. Datos de 15 CCAA, Ceuta y Melilla, 2009-2017. Datos corregidos por retraso en la notificación.

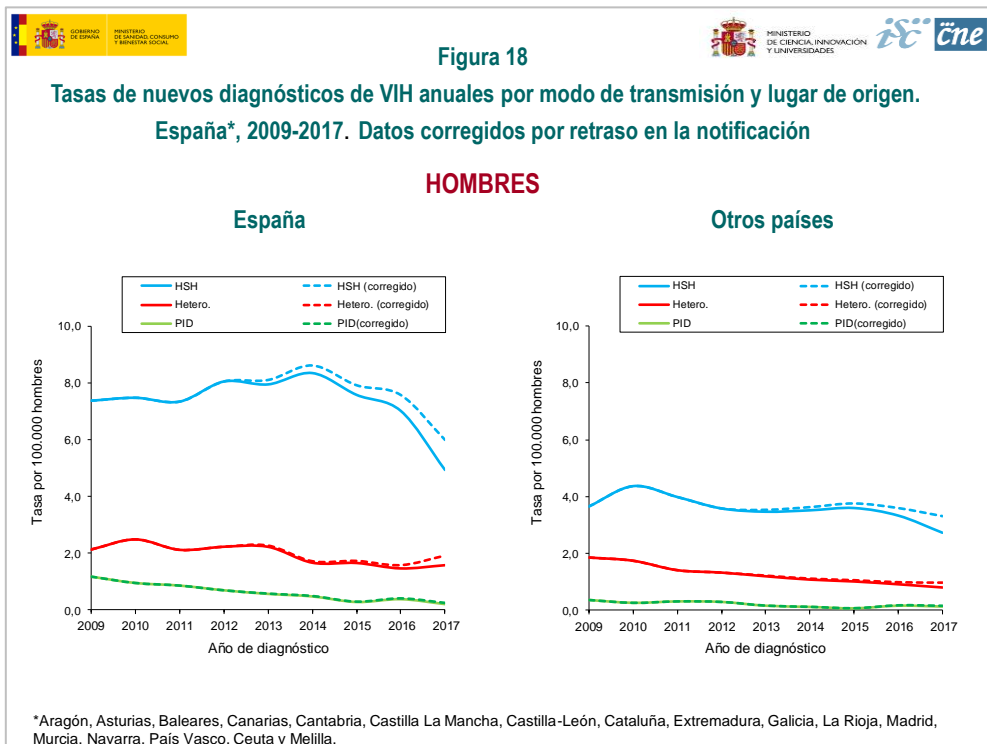


Figura 18. Tasas de nuevos diagnósticos de VIH anuales por modo de transmisión y lugar de origen en mujeres. Datos de 15 CCAA, Ceuta y Melilla, 2009-2017. Datos corregidos por retraso en la notificación.

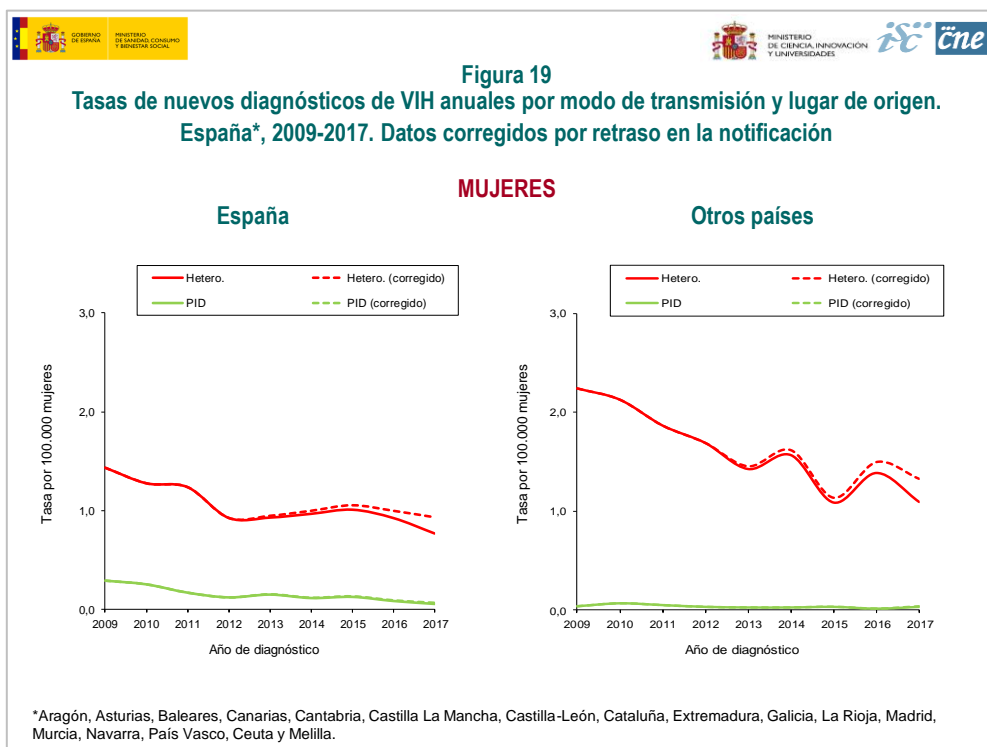


Figura 19. Tasas de nuevos diagnósticos de VIH anuales por modo de transmisión y lugar de origen en mujeres. Datos de 15 CCAA, Ceuta y Melilla, 2009-2017. Datos corregidos por retraso en la notificación.

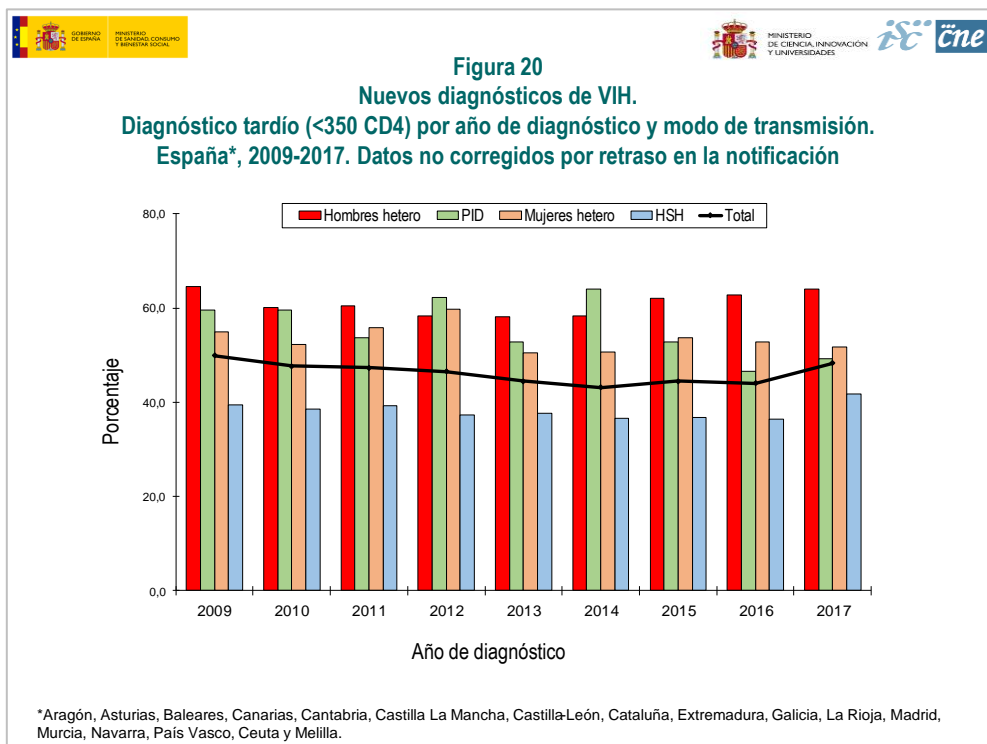


Figura 20. Nuevos diagnósticos de VIH. Diagnóstico tardío (<350 CD4) por año de diagnóstico y modo de transmisión. Datos de 15 CCAA, Ceuta y Melilla, 2009-2017. Datos no corregidos por retraso en la notificación.

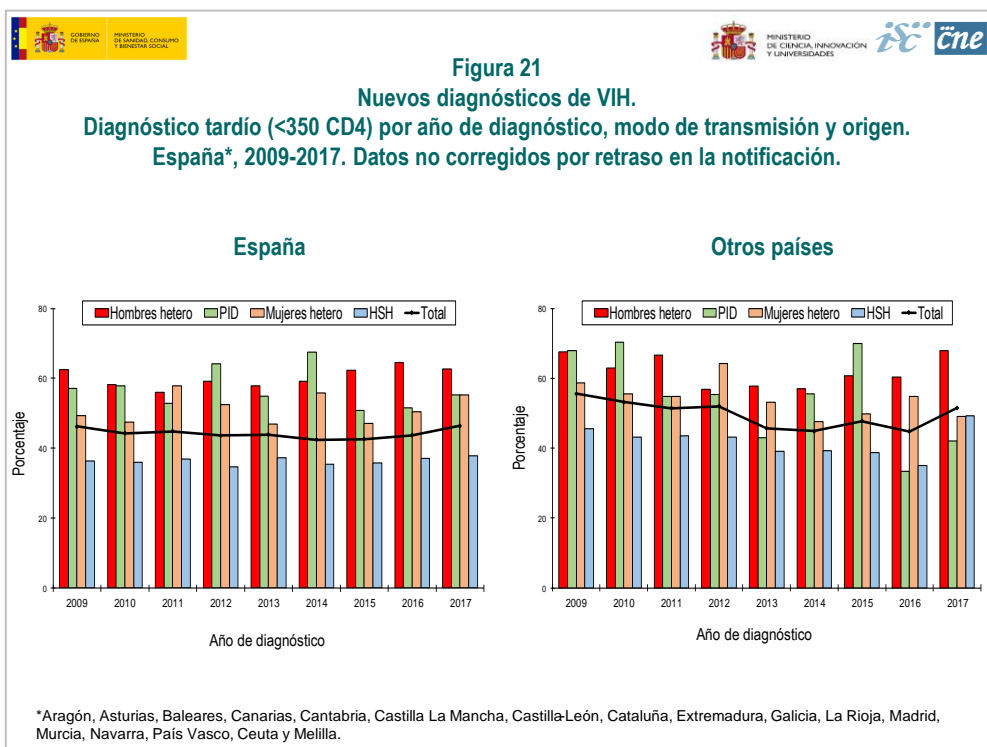


Figura 21. Nuevos diagnósticos de VIH. Diagnóstico tardío (<350 CD4) por año de diagnóstico, modo de transmisión y origen. Datos de 15 CCAA, Ceuta y Melilla, 2009-2017. Datos no corregidos por retraso en la notificación.

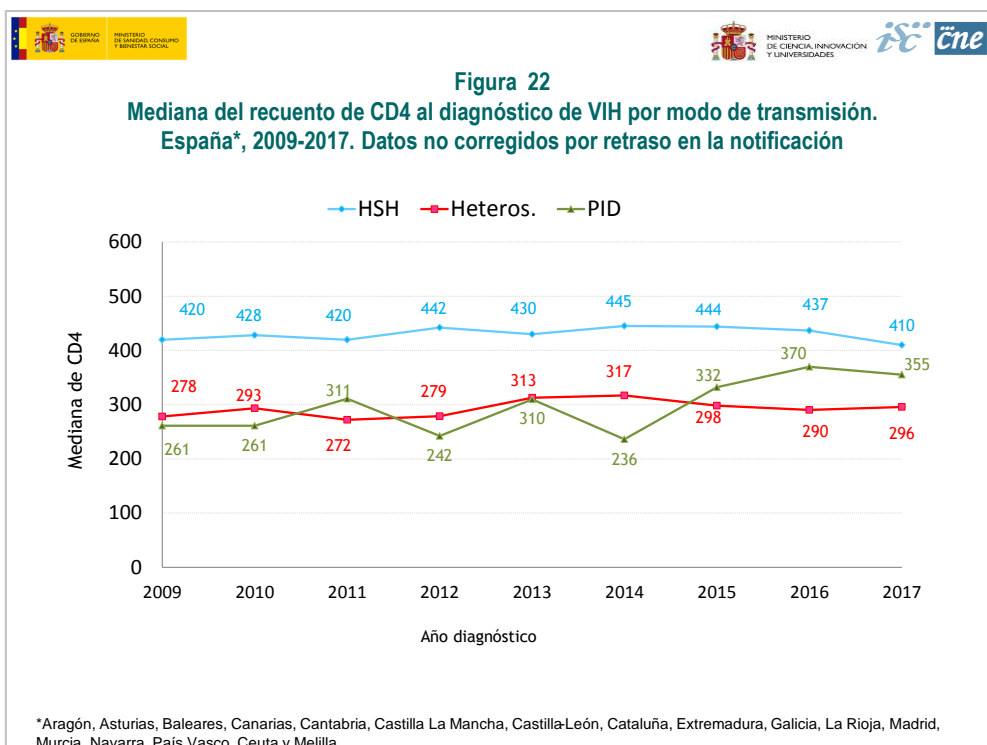


Figura 22. Mediana del recuento de CD4 al diagnóstico de VIH por modo de transmisión. Datos de 15 CCAA, Ceuta y Melilla, 2009-2017. Datos no corregidos por retraso en la notificación.

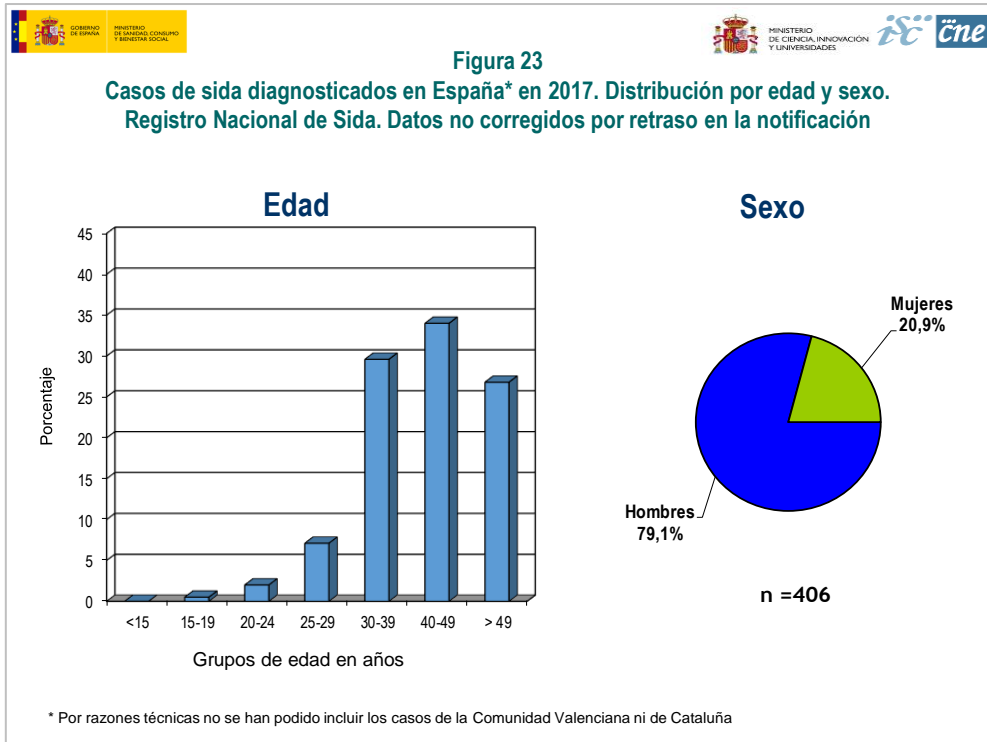


Figura 23. Casos de sida diagnosticados en España en 2017. Distribución por edad y sexo. Registro Nacional de Sida. Datos no corregidos por retraso en la notificación.

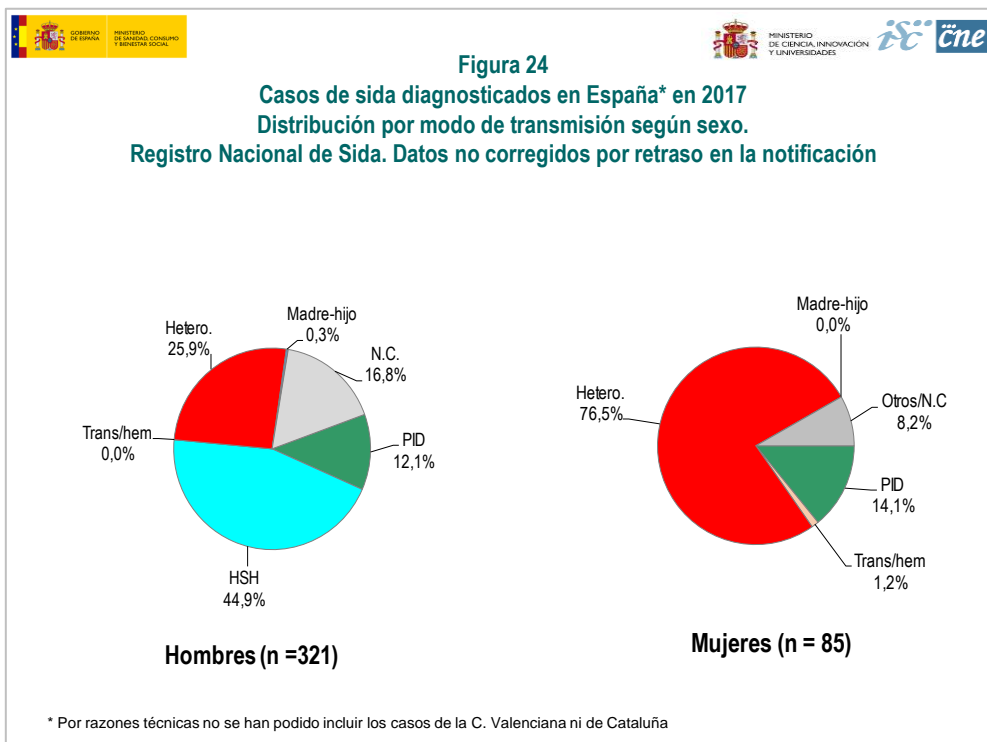


Figura 24. Casos de sida diagnosticados en España en 2017. Distribución por modo de transmisión según sexo. Registro Nacional de Sida. Datos no corregidos por retraso en la notificación.

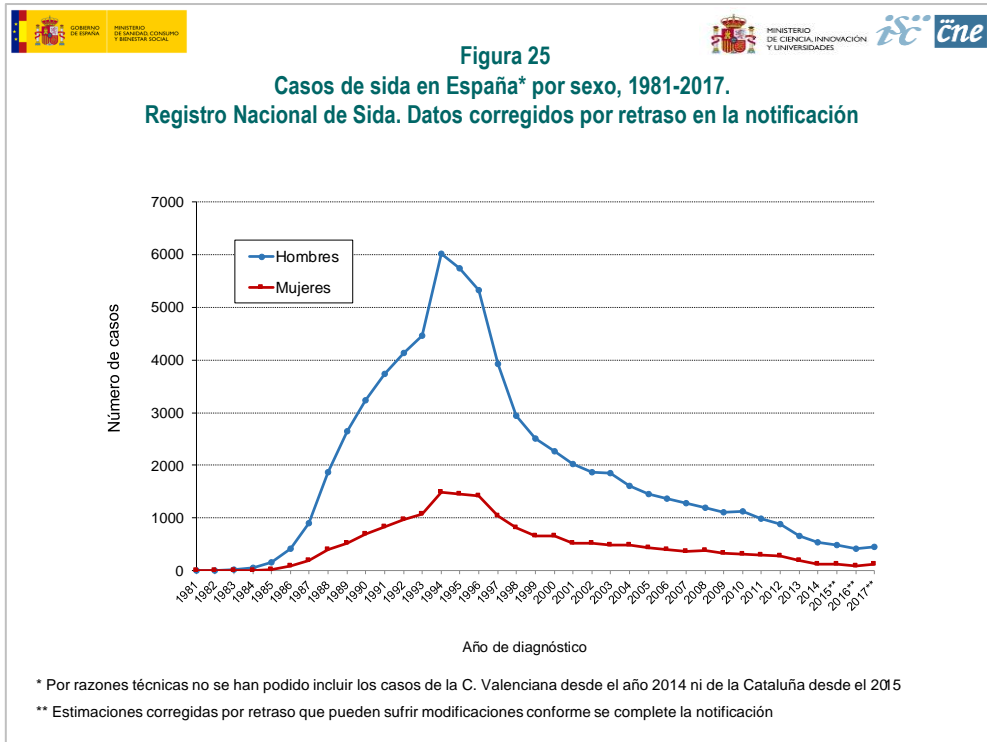


Figura 25. Casos de sida en España por sexo, 1981-2017. Registro Nacional de Sida. Datos corregidos por retraso en la notificación.

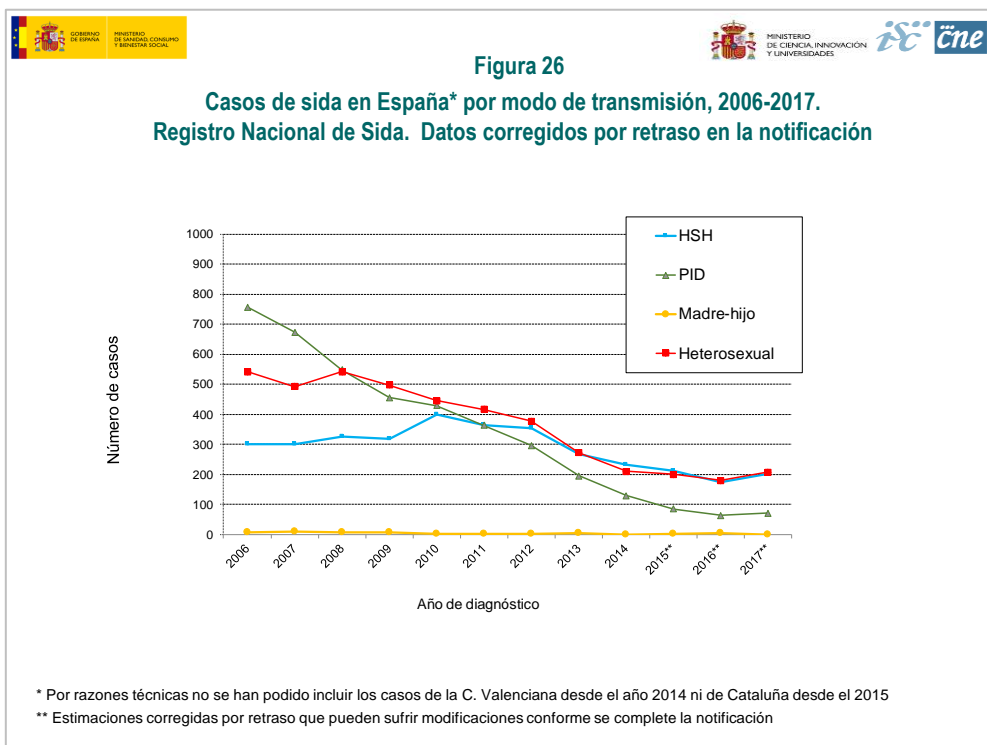


Figura 26. Casos de sida en España por modo de transmisión, 2006-2017. Registro Nacional de Sida. Datos no corregidos por retraso en la notificación.

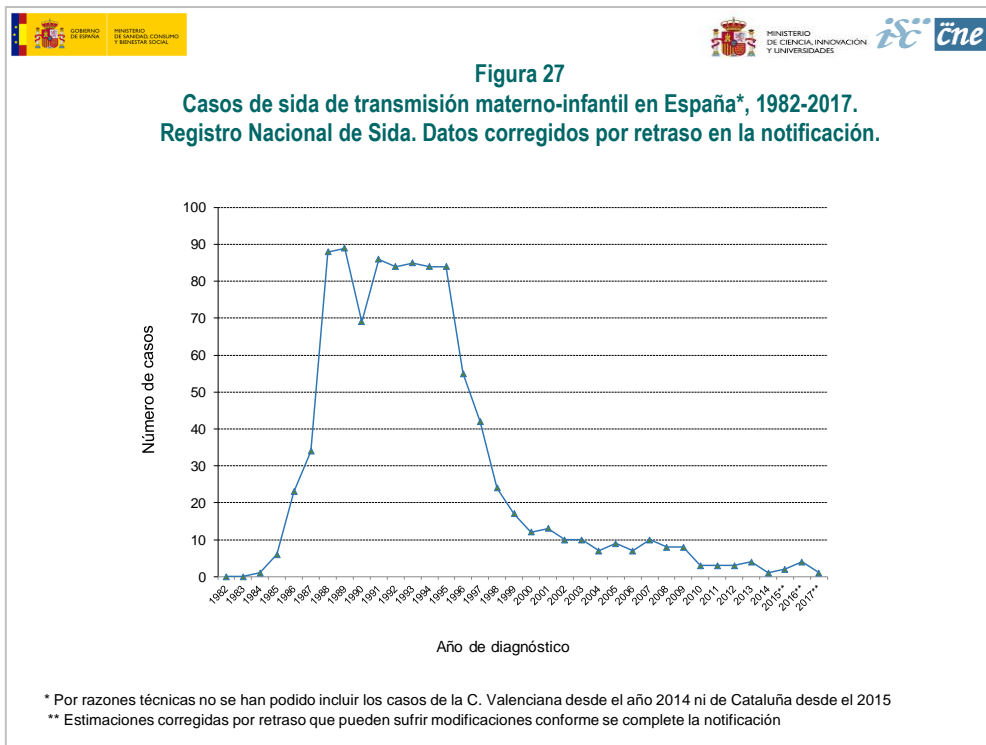


Figura 27. Casos de sida de transmisión materno-infantil en España, 1982-2017. Registro Nacional de Sida. Datos no corregidos por retraso en la notificación.

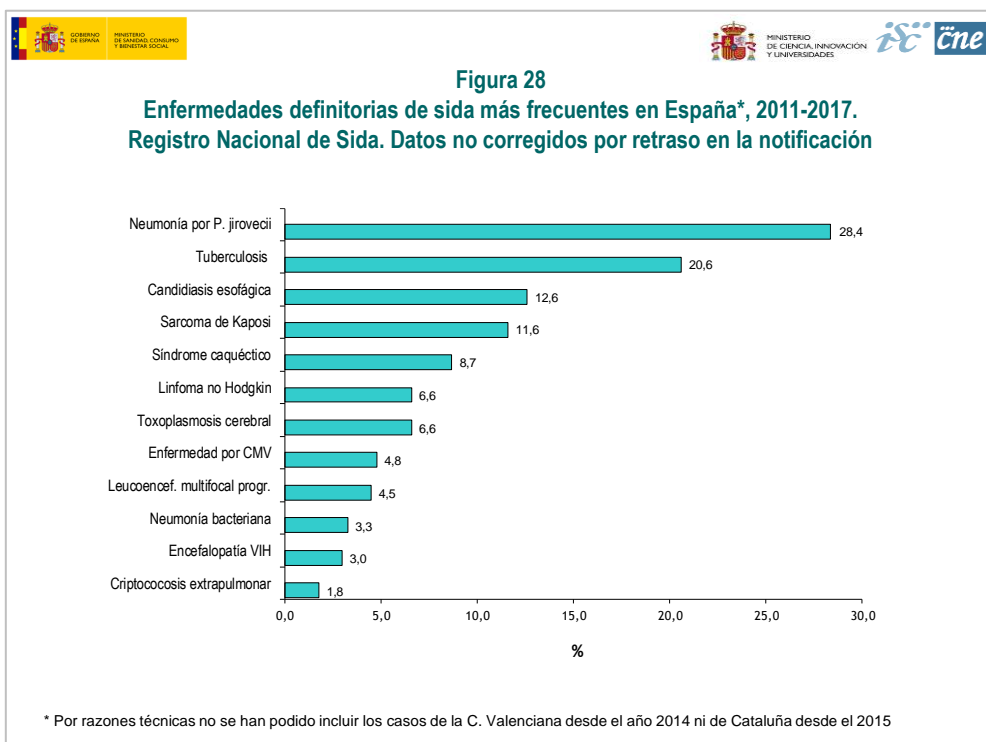


Figura 28. Enfermedades definitorias de sida más frecuentemente en España, 2011-2017. Registro Nacional de Sida. Datos no corregidos por retraso en la notificación.

Responsables de la vigilancia epidemiológica del VIH y sida en España CCAA e instituciones participantes. Año 2017.

- Andalucía	Gloria Andérica M ^a Teresa Fernández
- Aragón	Carmen Malo
- Asturias	Ismael Huerta Ana M ^a Fernández
- Baleares	Antonio Nicolau
- Cantabria	Luis Vilorio
- Canarias	Ana Izquierdo
- Castilla La Mancha	Gonzalo Gutiérrez
- Castilla León	Henar Marcos
- Cataluña	Nuria Vives
- Ceuta	Irene López
- Comunidad Valenciana	Javier Roig Elvira Pérez
- Extremadura	Julián Mauro Ramos
- Galicia	Javier Cereijo
- Madrid	Carlos Cevallos
- Melilla	Daniel Castrillejo
- Murcia	Ana García Fulgueiras Isabel Barranco Boada
- Navarra	Jesús Castilla
- País Vasco	Arantxa Arrillaga
- La Rioja	Eva Martínez
- Plan Nacional sobre el sida /CNE	Marta Ruiz-Algueró Victoria Hernando Asunción Díaz